

ЕСТЕТИЧНА ОЦІНКА ЛАНДШАФТІВ ПІД ЧАС ЕКОЛОГІЧНИХ ЕКСКУРСІЙ ВЗДОВЖ Р. САКСАГАНЬ

І.О. Остапчук

*доцент кафедри фізичної географії, краєзнавства та туризму;
кандидат географічних наук,
ДВНЗ «Криворізький державний педагогічний університет»*

Вступ. Засновником наукового вивчення естетичних властивостей ландшафтів вважається німецький географ А. Геттнер, він запропонував виділяти новий науковий напрям – естетичну географію, заклав основи методу покомпонентної оцінки естетичної цінності території [1]. Вже з 1960-х рр. формуються два основні підходи до дослідження феномена просторового сприйняття і естетичної оцінки ландшафтів: «об'єктивістський» і «суб'єктивістський». Перший передбачає виявлення об'єктивних критеріїв привабливості, що криються в фізіономічних характеристиках самого ландшафту, другий - досліджує особливості ландшафтно естетичних уподобань у різних груп людей.

В конкретних дослідках естетичних оцінок пейзажів оформилися методики: експертна оцінка пейзажних образів як цілісних візуальних систем; анкетування; оцінка пейзажу шляхом аналізу його структурних складових (сюжетної композиції) з подальшим отриманням сумарних оцінок [3].

На сучасному етапі дуже добре розроблені уявлення про естетичну оцінку природних і культурних ландшафтів, що знайшло відображення у формуванні низки прикладних наукових напрямів (ландшафтний дизайн, проектування ландшафтів, планування ландшафтів і т.п.) [2]. Щодо проблематики естетичних властивостей та вражень від споглядання антропогенних ландшафтів, які часто знаходяться у незадовільному екологічному стані, подібних досліджень проведено мало.

Мета роботи – дослідити особливості естетичної оцінки антропогенних ландшафтів під час екологічних екскурсій вздовж р. Саксагань.

Об'єктом дослідження з одного боку виступають ландшафти, які споглядаються на екологічній екскурсії по узбережжю Саксагані, з іншого боку – естетичні вподобання та враження екскурсантів.

Методи дослідження: анкетування, добір об'єктів оцінювання, попередня екологічна оцінка р. Саксагань, розповідь та роз'яснення під час екскурсії, картографічний, аналізу та ін.

Результати та їх обговорення. Естетичну оцінку ландшафтів узбережжя Саксагані проведено під час екологічних екскурсій, заздалегідь було складено анкету та обрано точки спостереження за ландшафтами, під час зупинок на яких екскурсанти здійснювали оцінювання (рис. 1). На відміну від професіоналів-експертів більшість рядових рекреантів не володіють відповідною підготовленістю адекватного естетичного сприйняття. Однак їх думка про красу ландшафтів, тим паче антропогенних та похідних, не менш важлива. Врахувати її вдається шляхом масових опитувань, включаючи всілякі варіанти анкетування. В нашому випадку була проста анонімна анкета складена у вигляді таблиці (табл. 1)

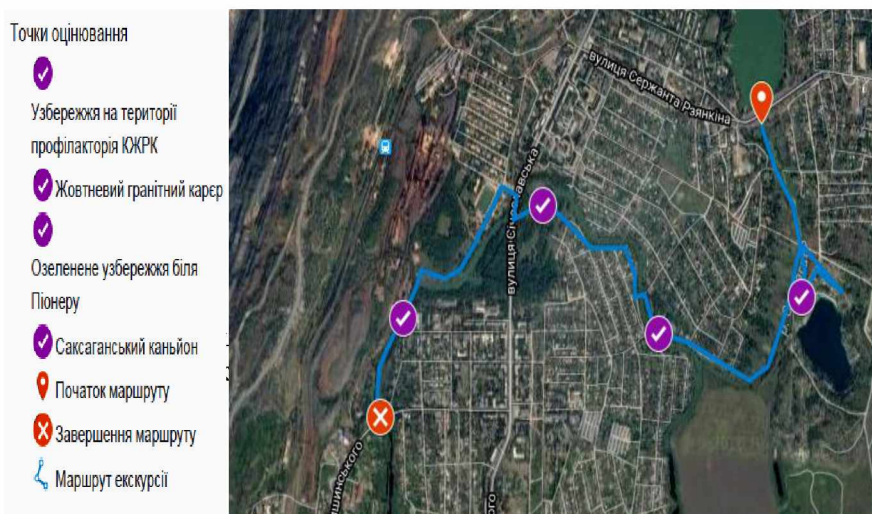


Рис. 1. Маршрут екскурсії

Естетичній оцінці ландшафтів під час екскурсії узбережжям р. Саксагань передувала розповідь про: формування сучасного екологічного стану водойм; поєднання природних і антропогенних компонентів в межах цих ландшафтів; наслідки людської діяльності (зміни русла ріки, спорудження кар'єру, дотримання охоронних зон та ін.); краєзнавчі та історичні особливості узбережжя р. Саксагані.

Таблиця 1. Анкета естетичної оцінки ландшафтів узбережжя Саксагані

№	Критерії оцінювання	Бали	Точки спостереження та результати оцінки			
			Жовтневий кар'єр	Профілакторій КЖРК	Зелена зона	Каньйон
1	Загальне враження від пейзажу	0-5				
2	Виразність рельєфу	0-5				
3	Наявність водних об'єктів та їх доступність для огляду	0-5				
4	Різноманітність рослинності, чергування різних типів рослинності	0-5				
5	Наявність унікальних об'єктів	0-1				
6	Характер поєднання природних та антропогенних ландшафтів	0-5				
7	Доступність для рекреації	0-5				
Сума балів		Max 31				

Узагальнені результати проведених оцінок показали, що найбільше вражають своєю красою ландшафти в межах *Жовтневого гранітного кар'єру* (28,4 б. із 31 max), отже, похідний ландшафт може бути естетично привабливим та перспективним у рекреаційному, екологічному та туристичному відношенні; друге місце за кількістю балів отримав ландшафт штучно створеного *каньйону Саксагані* (26,6 б.), це пояснюється унікальністю ландшафту, оскільки подібних каньйонів в межах Криворіжжя нема, природа в цій місцевості доволі специфічна і виразна.

Майже однакову високу оцінку (24,6 та 26,6 б. відповідно) отримали інші ландшафти (узбережжя на території профілакторію КЖРК та озеленене лівобережжя Саксагані в районі Піонеру). Отже, найбільш привабливими для широкого загалу є ті ландшафти які – дають перспективу при спогляданні, поєднують в собі різноманітний рельєф та є унікальними, при цьому другорядним є генезис (природний, антропогенний, похідний) та екологічний стан ландшафтів.

Висновки. Проведене дослідження є лише нарисом подальших ґрунтовних естетичних оцінок різноманітних ландшафтів Криворіжжя, які перебувають у різному екологічному стані. Отриманні оцінки вказують на значний потенціал рекреаційного та туристичного використання антропогенних та похідних ландшафтів Криворіжжя в цілому, та перспективність розвитку екологічного туризму.

Список використаної літератури

1. Геттнер А. География, ее история, сущность и методы / Альфред Геттнер. Л.; М.: Госиздат, 1930. – 230 с.
2. Николаев В.А. Ландшафтоведение: Эстетика и дизайн: Учеб. пособие / Владимир Александрович Николаев. — М.: Аспект Пресс, 2005. – 176 с.
3. Эрингис К.П., Сущность и методика детального эколого-эстетического исследования пейзажем / К.И. Эрингис, А.Р. Будрюнас // Экология и эстетика ландшафта. – Вильнюс: Минтис, 1975. – С. 107-159.