

первой трети XX века: автореф. дис. на соискание уч. степени канд. философ. наук: спец. 09.00.03 «История философии» / Г. Г. Кругликова. – Нижневартовск, 2002. – 19 с.

7. Луговой С. В. Интерпретация Библии в практической философии И. Канта: автореф. дис. на соискание уч. степени канд. философ. наук: спец. 09.00.03 «История философии» / С. В. Луговой. – Калининград, 2007. – 20 с.

8. Новичкова Г. А. Историко-философские очерки западной педагогической антропологии [Электронный ресурс] / Г. А. Новичкова. – М. : ИФ РАН, 2001. – 142 с. – Режим доступа: http://pedlib.ru/Books/5/0261/5_0261-1.shtml.

9. Павлова Т. С. Співвідношення моралі і права у філософії І. Канта (історико-філософський аналіз): автореф. дис. на здобуття наук. ступеня канд. філософ. наук: спец. 09.00.05 «Історія філософії» / Т. С. Павлова. – Дніпропетровськ, 2007. – 18 с.

10. Смігунова О. Г. Эстетика І. Канта: продуктивна уява і принцип доцільності: автореф. дис. на здобуття наук. ступеня канд. філософ. наук: спец. 09.00.08 «Эстетика» / О. Г. Смігунова. – К., 2007. – 18 с.

Стаття надійшла до редакції 01.06.2012 р.

УДК 377.35

Л. Л. Сушенцева,
доктор пед. наук, доцент,
Інститут ПТО НАПН України

ТЕОРЕТИЧНЕ ОБҐРУНТУВАННЯ МОДЕЛІ ФОРМУВАННЯ ПРОФЕСІЙНОЇ МОБІЛЬНОСТІ МАЙБУТНЬОГО КВАЛІФІКОВАНОГО РОБІТНИКА

Сушенцева Л. Л. Теоретичне обґрунтування моделі формування професійної мобільності майбутнього кваліфікованого робітника.

У статті автор обґрунтовує модель професійно мобільного кваліфікованого робітника та модель процесу формування професійної мобільності майбутнього кваліфікованого робітника.

Ключові слова: модель, професійна мобільність, кваліфікований робітник.

Сушенцева Л. Л. Теоретическое обоснование модели формирования профессиональной мобильности будущего квалифицированного рабочего.

В статье автор обосновывает модель профессионально мобильного квалифицированного рабочего и модель процесса формирования профессиональной мобильности будущего квалифицированного рабочего.

Ключевые слова: модель, профессиональная мобильность, квалифицированный рабочий.

Sushentseva L. Theoretical justification model for the formation of professional Mobile Future skilled worker.

In article the author is proved model of professionally mobile qualified worker and model of process of formation of professional mobility of the future qualified worker.

Key words: model: professional mobility, the qualified worker.

Актуальність дослідження. Успіх сучасного випускника і молодого кваліфікованого робітника визначається, перш за все, здатністю гнучко реагувати на постійно змінювані умови (соціальні, професійні, виробничі тощо). Адже суспільству нині потрібен фахівець, спроможний гнучко перебудовувати зміст своєї діяльності відповідно до вимог ринку праці. Якщо на початку XX століття старіння знань наступало через 12 років, в середині XX століття – через 8-10 років, то нині оновлювати знання необхідно через кожні 2-3 роки.

Постановка проблеми. Динамізм сучасного соціально-економічного розвитку країни викликає потребу у кваліфікованих робітниках, які вміють аналізувати, приймати і реалізовувати нестандартні рішення в ситуації ринкової конкуренції, тобто робітниках, які володіють професійною мобільністю. Тому підготовка кваліфікованих робітників, здатних до професійної мобільності є однією із найважливіших проблем професійно-технічної освіти України. Саме в процесі навчання у професійно-технічному навчальному закладі відбувається перехід від використання окремих знань, умінь та навичок до системного сприйняття конкретної професійної діяльності за обраною професією, створенню її прогностичних алгоритмів і виходу на рівень концептуальної професійної поведінки, створенню образу «Я-професійно мобільний кваліфікований робітник».

Виклад основного матеріалу. Перш ніж перейти до опису розробленої нами моделі процесу формування професійно мобільного кваліфікованого робітника, ми вважали за необхідне розкрити такі поняття, як «моделювання» і «модель».

У філософії, соціології, економіці, психології, педагогіці науковці трактують ці поняття по-різному. Визначаючи моделювання як: теоретичний метод дослідження процесів і станів за допомогою їх реальних (фізичних) чи ідеальних (наприклад, математичних) моделей; метод дослідження об'єктів на моделях-аналогах певного фрагменту природної чи соціальної реальності; метод опосередкованого практичного чи теоретичного оперування об'єктом (досліджується не сам об'єкт, а допоміжна природна чи штучно створена система (квaziоб'єкт), здатна замінити досліджуваний об'єкт і надати інформацію про досліджуваний об'єкт; заміщення розглядуваного об'єкта іншим, спеціально для цього створеним; характерологічне інформаційне представлення поведінки фізичної чи абстрактної системи за допомогою іншої системи дослідники сходяться на думці, що моделювання відображає спосіб вивчення об'єктів на їх моделях [1; 4; 6; 11]. Так, відомий науковець у галузі професійно-технічної освіти С. Батишев розглядає моделювання як «опосередковане дослідження об'єкта, при якому вивчається не тільки сам досліджуваний об'єкт, що цікавить дослідника, об'єкт, але й допоміжна система, що є в речовинній або абстрактній формі й відображає інші внутрішні й зовнішні функціональні зв'язки об'єкта» [2].

Тож, педагогічна модель формування професійної мобільності у майбутніх кваліфікованих робітників у навчально-виробничому процесі професійно-технічного навчального закладу має враховувати поступальний характер даного процесу, вплив зовнішніх чинників (зміна й розвиток моделі компетенцій кваліфікованого робітника певного напряму підготовки) і внутрішніх чинників (зміна психологічних якостей особистості в процесі освоєння ефективної професійної поведінки).

Перевага використання методу моделювання полягає в тому, що моделювання дозволяє цілеспрямовано формувати процес навчання, коректуючи в цьому процесі підсумкову модель. Так, на думку Н. Кузьміної,

модель педагогічної системи – це множина взаємопов'язаних структурних і функціональних компонентів, що підпорядковані цілям виховання і навчання підростаючого покоління і дорослих людей [7].

На підставі досліджень науковців (Б. Гершунського, Л. Гур'є, А. Савельєва, І. Липського та інші) нами було визначено вихідні принципи побудови моделей та послідовність операцій у процесі розроблення: визначення цілей і конкретних завдань моделювання; збір, систематизація й обробка інформації, відповідно до сформульованих завдань; виокремлення основних чинників, що роблять істотний вплив на досліджуваний об'єкт або явище; побудова моделі виходячи із завдань, які покликана розв'язувати ця модель; перетворення моделі стосовно до конкретних, фіксованих соціально-педагогічних умов з урахуванням виокремлених суттєвих чинників, відбір оптимальних варіантів отриманих результатів; розробка комплексу рекомендацій зі зміни педагогічного об'єкта на заваршальному етапі моделювання (етап перенесення результатів на об'єкт).

Варто підкреслити, що процес формування професійної мобільності відбувається більш ефективно, якщо він є цілеспрямованим, планомірним і спеціально організованим. Виявлення сутності та структури поняття «професійна мобільність» дозволило нам сконструювати поетапну модель формування професійно мобільного кваліфікованого робітника у навчально-виробничому процесі професійно-технічного навчального закладу (Рис. 1.).

Зауважимо, що під час побудови моделі ми спиралися на результати дослідження Е. Зеєра, А. Павлової та Е. Симанюк щодо взаємозв'язку навчальної діяльності і професійного розвитку особистості та виокремлені ними етапи професійної підготовки учня [5, с.27-29]. Розглядаючи професійну освіту із позиції гуманістичної парадигми, провідну роль ми відводимо самосвідомості суб'єкта, ствердженню самоцінності людської індивідуальності, метою професійної освіти вважаємо максимальний розвиток здатностей людини до самопізнання, саморегуляції й самоосвіти. Серед вимог, що висувуються нині до професійно мобільного кваліфікованого робітника, виокремлюють такі: *особистісна компетентність* – сукупність компетенцій, що стосуються особистості (набір характерних якостей окремої особистості): ініціативність, упевненість у собі, здатність до творчості, здатність пристосовуватися до середовища, що змінюється, готовність до ризику та ін.; *професійна компетентність* – сукупність компетенцій людини, що стосуються її професії (здатність до виконання роботи): знання, уміння і досвід, якими вона володіє у своїй професії; *соціальна компетентність* – сукупність компетенцій людини, що стосуються її соціального життя (вміння жити і працювати в соціумі, комунікабельність, здатність вживатися / працювати з іншими людьми, здатність переборювати конфлікти, здатність до самоорганізації), постановка і досягнення цілей, прийняття рішень та ін.; *особливі переваги особистості, USP особистості* – характерні риси, переваги особистості, які роблять людину унікальною і можуть бути корисними, цікавими, наприклад, роботодавцю [3, с.141].

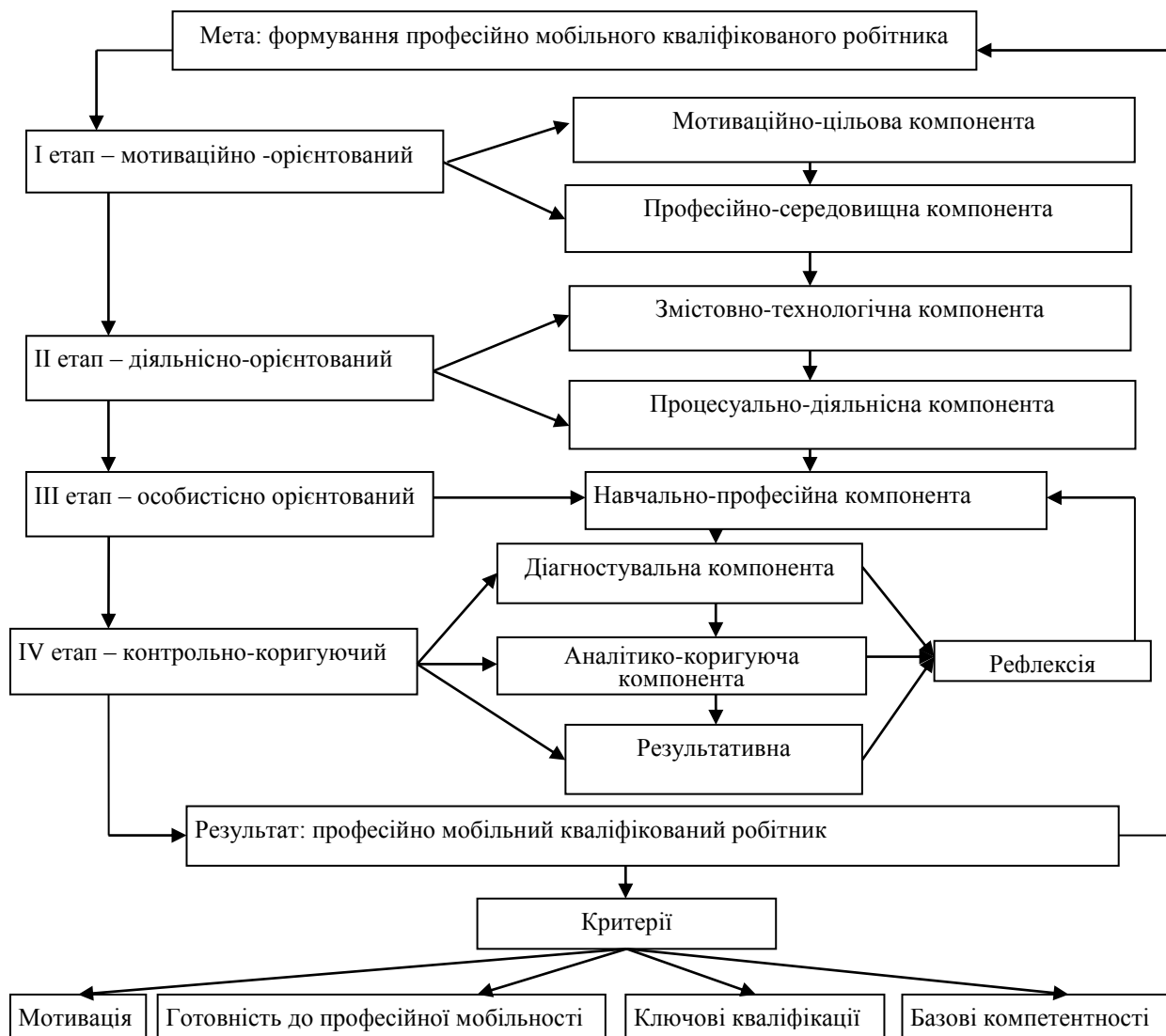


Рис. 1. Модель формування професійно мобільного кваліфікованого робітника

Водночас, говорячи про модель професійно мобільного кваліфікованого робітника і про модель формування професійної мобільності у майбутніх кваліфікованих робітників, необхідно визначити і результат освіти, який передбачає формування компетенцій, що сприяють мобільності фахівця, яка в свою чергу, забезпечує прогресивну якісну професійну та життєву діяльність. Зауважимо, що компетенції формуються і виявляються у спеціально створених педагогічних умовах і ситуаціях. Проте, для створення відповідних умов, що будуть сприяти їх формуванню, необхідно переглянути існуючу систему роботи професійно-технічного навчального закладу з підготовки кваліфікованого робітника; зміст, методи, форми та технології навчання; готовність до такої діяльності педагогічного колективу.

Розроблена нами модель формування професійно мобільного кваліфікованого робітника є відкритою, динамічною і гнучкою. Це дозволяє

використовувати її у навчально-виробничому процесі професійно-технічного навчального закладу з урахуванням соціально-економічних та виробничих змін, а також динаміки змін на ринку праці. Реалізація моделі здійснюється при використанні системного, особистісного, діяльнісного, контекстного та компетентнісного підходів.

Системний підхід забезпечує єдність бачення проблеми і взаємозв'язок між усіма компонентами процесу формування професійно мобільного кваліфікованого робітника. Особистісний підхід забезпечує внутрішню мотивацію досягнення та успіху. Діяльнісний підхід створює умови для особистісно-інтелектуального та діялісно-професійного розвитку учнів. Компетентнісний підхід сприяє формуванню в учнів здатності і готовності самовизначатися, самореалізовуватися та саморозвиватися. Варто зауважити, що в нашій моделі формування професійної мобільності у майбутніх кваліфікованих робітників перевага надається самостійному розв'язанню проблем з використанням власного соціального та професійного досвіду як індивідуального, так і групового. Впровадження моделі формування професійної мобільності відбувається в чотири етапи: мотиваційно-орієнтований, діялісно-орієнтований, особистісно-орієнтований та контрольо-коригуючий.

Мотиваційно-орієнтований етап формування професійної мобільності майбутніх кваліфікованих робітників (1,2 курс) має на меті адаптацію випускників загальноосвітньої школи до нових умов навчання; формування уявлень про професійну мобільність, про її роль у професійній діяльності кваліфікованого робітника; про зв'язок ринку праці і професійної мобільності, а також про вимоги до компетентності робітників у розвинених країнах; розвиток інтересу до обраної професії та вивченню навчальних дисциплін і участі у професійно значимій діяльності. Цей етап включає мотиваційно-цільовий та професійно-середовищний компоненти. Мотиваційно-цільовий компонент має на меті формування професійної мобільності учнів професійно-технічного навчального закладу і ґрунтується на зміні стереотипу дій та мислення учнів при постановці мети та виборі способів роботи по досягненню прогнозованого результату. Цей компонент виявляється у зближенні мети діяльності усіх учасників освітнього процесу та системи роботи професійно-технічного навчального закладу по формуванню професійно мобільного кваліфікованого робітника на основі врахування індивідуальних особливостей, власного досвіду та реально існуючих умов.

Тож мотиваційно-цільовий компонент процесу формування професійної мобільності передбачає формування таких складових професійної мобільності, як готовність і ставлення особистості до професійної мобільності, що, на нашу думку, означає, що в учнів у процесі навчання у професійно-технічному навчальному закладі необхідно сформувати: усвідомлення необхідності і важливості для себе набуття якостей професійно мобільного кваліфікованого робітника; уміння вчитися, тобто оволодіння способами навчально-пізнавальної діяльності в процесі засвоєння знань, умінь та навичок; усвідомлення професійної мобільності як інтегративної

якості особистості, яке відповідає майбутній професійній діяльності; мотивацію до оволодіння професійною мобільністю; розуміння і прийняття на себе ціннісних орієнтацій щодо оволодіння професійною мобільністю.

Професійно-середовищний компонент передбачає врахування і цілеспрямоване використання можливостей середовища у освітньому процесі. Середовище – це те, серед чого знаходиться суб'єкт, що опосередковано впливає на його розвиток, типизує і усереднює його особистість.

Другий етап – діяльнісно-орієнтований (2 курс) – містить змістовно-технологічний компонент та процесуально-діяльнісний компоненти. Цей етап спрямований на формування знань, умінь та досвіду і забезпечує учням можливість упевнено орієнтуватися в сучасних виробничих технологіях, матеріалах відповідно до обраної професії, а також обирати найбільш доцільні способи, прийоми і технології при розв'язанні поставлених виробничих завдань. Тож, головним на цьому етапі є формування умінь і узагальнених способів дій, так званих ключових компетенцій.

Змістовний компонент має інваріантну та варіативну частини. В основу виокремлення і розроблення інваріантної частини змістовного блоку було покладено такі ідеї: модернізація навчальних планів за рахунок включення знань, спрямованих на формування професійної мобільності, в дисципліни загально професійної і спеціальної підготовки учнів; модернізація змісту практик; участь учнів у позааудиторній і позаурочній роботі (диспути, тренінги з роботодавцями, представниками різних професій, зустрічі з випускниками професійно-технічних навчальних закладів і студентами вищих навчальних закладів, акції, соціальні проекти, класні години тощо).

Зміна технологічного блоку, що передбачає різні технології та методи навчання і виховання, спрямована на створення діяльнісного простору, що дозволяє наблизити навчально-виробничий і виховний процес у професійно-технічному навчальному закладі до соціально-професійної діяльності, тобто створити соціально-професійне середовище, яке буде сприяти формуванню професійної мобільності учнів професійно-технічного навчального закладу.

Процесуально-діяльнісний компонент у моделі формування професійно мобільного кваліфікованого робітника розглядається нами як сукупність певних компетенцій, які формуються, актуалізуються і активізуються в діяльності в процесі виникнення різноманітних проблем. Означений процес забезпечує взаємозв'язок професійно-технічної освіти та ринку праці. Він орієнтує на включення до змісту професійно-технічної освіти практико-орієнтованих як життєвих, так і професійних проблем і ситуацій. Водночас процесуально-діяльнісний компонент передбачає розробку і запровадження форм, методів, засобів навчання, орієнтованих на формування професійної мобільності в учнів професійно-технічних навчальних закладів в навчально-пізнавальній та професійній діяльності.

Третій етап – особистісно-орієнтований (3 курс) – містить навчально-професійний компонент, що передбачає формування таких навчально-професійних умінь, як планування і організація своєї професійної

діяльності, її аналіз і корекція, розв'язання професійних задач, виявлення проблем власної професійної діяльності і шляхи їх розв'язання, аналіз виробничо-технологічних ситуацій, уміння будувати взаємовідносини у професійному колективі, уміння «продати» себе на ринку праці.

Четвертий етап – контроль-коригуючий (3 курс) – включає три компоненти: діагностувальний, аналітико-коригуючий та результативний. Діагностувальний компонент включає сукупність діагностик на виявлення окремих показників професійної мобільності. Аналітико-коригуючий компонент передбачає визначення критеріїв оцінки та рівня сформованості професійної мобільності в учнів професійно-технічних навчальних закладів з відповідної професії. Результативний критерій дозволяє відслідковувати результати, вносити корективи, спрямовувати роботу учасників навчально-виробничого та виховного процесу на досягнення поставленої мети.

Висновки. Отже, поняття моделі універсальне й може бути використане в багатьох напрямках різних сфер знання. У педагогіці традиційним напрямом є моделювання процесу сприйняття й навчання, а загальне трактування моделі являє собою ідеальний образ предмета або явища. Серед вимог, що ставляться до майбутнього професійно мобільного кваліфікованого робітника, нами було виокремлено такі загальні спільні компоненти, які покладені в основу моделі професійно мобільного кваліфікованого робітника: вимоги до професійно мобільного кваліфікованого робітника, пов'язані з виробничими та посадовими обов'язками; знання та уміння, необхідні професійно мобільному кваліфікованому робітнику як професіоналу; особистісні якості, що забезпечують ефективність діяльності та професійну мобільність. Результати експерименту свідчать, що запровадження розробленої моделі формування професійно мобільного кваліфікованого робітника сприяє підвищенню ефективності діяльності професійно-технічного навчального закладу з підготовки майбутніх професійно мобільних кваліфікованих робітників.

Література

1. Батицкий В.А. Построение и исследование прогностической модели будущего рабочего / В.А. Батицкий, Н.Н. Ржанов / Под ред. С.Я. Батышева, Б.С. Гершунского, М.Н. Скаткина. – М. : АПН СССР, 1986. – 69 с.
2. Батышев С.Я. Блочно-модульное обучение / Сергей Яковлевич Батышев. –М.: Транссервис, 1997. –258 с.
3. Взаємодія ринку праці та професійно-технічної освіти. Механізми створення Державних стандартів професійно-технічної освіти з конкретних професій: зб. мат., підгот. у межах реалізації укр.-нім. Проекту «Підготовка реформи професійно-технічної освіти в Україні». – К., 2006. – 276 с.
4. Глазунов А.Т. Региональные модели профобразования / А.Т. Глазунов //Профессионал. – 2000. – №6. – С.13-16.
5. Зеер Э.Ф. Модернизация профессионального образования: компетентносный подход / Эвальд Фридрихович Зеер, Анна Михайловна Павлова, Эльвира Эвальдовна Сыманюк. – М.: Московский психолого-социальный институт, 2005. – 216 с.
6. Кларин М.В. Инновационные модели обучения в зарубежных педагогических поисках / М.В. Кларин. –М. : Арена, 1994. – 222 с.
7. Кузьмина Н.В. Методы систематического педагогического исследования

[учебное пособие] / Н.В. Кузьмина. – Л. : ЛГУ, 1980. – 431 с.

8. Райцев А.В. Развитие профессиональной компетентности студентов в образовательной системе современного вуза: дис. ... доктора пед. наук: 13.00.08/ Райцев Анатолий Васильевич. – СПб., 2004. – 309 с.

9. Самойленко П.И. Формирование инженерно-технической деятельности среднего звена технического профиля / П.И. Самойленко, Т.В. Герищ // Стандарты и мониторинг в образовании. – 2005. – №5. – С.28-32.

10. Суворов В.С. Как формировать конкурентоспособного специалиста / В.С. Суворов, П.Н. Осипов. – Казань : ИСПО РАО, 2000. – 111 с.

11. Чечель И.Д. Реализация американской модели регионального колледжа в России / И.Д. Чечель // Директор школы. – 1993. – №1. – 16 с.

Стаття надійшла до редакції 03.06.2012 р.

УДК 37.026.8:009+375.5

І. С. Павленко,

здобувач,

Криворізький педагогічний інститут

ДВНЗ «Криворізький національний університет»

ДИДАКТИЧНІ МОЖЛИВОСТІ ПРОЦЕСУ ВИВЧЕННЯ ГУМАНІТАРНИХ ДИСЦИПЛІН У КОНТЕКСТІ ФОРМУВАННЯ ЗАГАЛЬНОКУЛЬТУРНОЇ КОМПЕТЕНТНОСТІ УЧНІВ СТАРШОЇ ШКОЛИ

Павленко І. С. Дидактичні можливості процесу вивчення гуманітарних дисциплін у контексті формування загальнокультурної компетентності учнів старшої школи.

У статті висвітлено основні аспекти сучасного психолого-педагогічного розуміння дидактичних можливостей процесу вивчення гуманітарних дисциплін у контексті формування загальнокультурної компетентності учнів старшої школи. Визначено культуролого-гуманістичну функцію як провідну щодо формування загальнокультурної компетентності.

Ключові слова: дидактичні можливості, гуманітарні дисципліни, формування загальнокультурної компетентності, загальнокультурна компетентність учнів старшої школи.

Павленко И. С. Дидактические возможности процесса изучения гуманитарных дисциплин в контексте формирования общекультурной компетентности учащихся старших классов.

В статье освещены основные аспекты современного психолого-педагогического понимания дидактических возможностей процесса изучения гуманитарных дисциплин в контексте формирования общекультурной компетентности учащихся старшей школы. Культуролого-гуманитарная функция определена как основная в отношении формирования общекультурной компетентности.

Ключевые слова: дидактические возможности, гуманитарные дисциплины, формирование общекультурной компетентности, общекультурная компетентность учащихся старшей школы.

Pavlenko I. Teaching opportunities process study of humanities in the context of general cultural competence High School Students.

The main aspects of modern psychological-and-pedagogical clarifying didactic potential possibilities concealed in the process of humanities studying in the context of forming high-school pupils' universal culture competence. Culture-and-humanity function is defined as a prime one in the regard of forming universal culture competence.

Key words: didactic potential possibilities, humanities, forming universal culture competence, high-school pupils' universal culture competence.

Вивчення й аналіз історичного досвіду показує, що значущість і впливовість гуманітарного знання не завжди вимірюються реальними,