

УДК 159.942:[377.36:61]

## Особливості розвитку емпатії у студентів медичного коледжу

Чичинська О. В.

**Анотація.** Тривоги і турботи, егоцентризм, незрілість і взагалі занурення в себе заважають нам співчувати іншим людям. Протягом двох років, спостерігаючи за студентами медичного коледжу та їхніми відносинами, можна зробити неутішний висновок, що рівень емпатії знаходиться на дуже низькому рівні. Чи потрібно майбутньому медичному працівнику бути людиною з високим рівнем емпатії, чи ця якість буде заважати виконувати свій професійний обов'язок? Стаття про необхідність дотримання медичного гуманізму, загальнолюдських норм моральності, які чітко визначені медичною етикою та медичною деонтологією. Одна з таких норм — чуйне ставлення до болю, страждань і хвороби іншої людини.

**Ключові слова:** «емпатійна культура», інтуїція, емоційна чуйність, ідентифікація, «раціональний канал», співчуття, співпереживання, інтелект (мислення), емоційний інтелект, деонтологія, «гуманізм», «гуманність», «гуманістична спрямованість освітнього процесу», «гуманізація», «емпатійне слухання», «конгруентна емпатія».

**Постановка проблеми.** Займаючись питанням розвитку емпатії студентів медичного коледжу нами було помічено, що показники рівнів розвитку у студентів майже не відрізняються у залежності від обраного медичного напрямку, початку навчання чи його завершення.

Безумовно, професія медичного працівника привертає до себе увагу молоді, незважаючи на те, що всі знають, що підготовка до неї важка, тривала, вимагає від студента набагато більше наполегливості, ніж від студента інших навчальних закладів. Відомо також, що і сама робота медиків складна, надзвичайно відповідальна, пов'язана з важкими душевними переживаннями. Однак, щоб стати справжнім медиком за внутрішнім змістом і за покликанням не можна обмежуватись тільки тим, що щедро дає заклад освіти. Хороший медичний працівник — це перш за все добра позитивна людина. Людність — це та якість, яка повинна бути основною перевагою і абітурієнта, і студента медичного коледжу, і медичного працівника. Саме тому, розвиток емпатії студентів медичного коледжу — це важлива складова формування особистості майбутнього медичного працівника.

**Метою** даного дослідження ми вважали вивчення особливостей розвитку емпатійних здібностей у студентів медичного коледжу.

**Аналіз останніх наукових досліджень і публікацій.** Здійснення професійної діяльності вимагає від медичного працівника, крім спеціальних знань і досвіду, сформованості таких моральних якостей, як душевність і чуйність, уважність і комунікабельність, тактовність і ввічливість, чесність і правдивість, щедрість і великодушність, моральна чистота, взаємодопомога і взаємоповага, терпимість і наполегливість, рішучість і витримка, а також співчуття і співпереживання, тобто емпатія [1, с. 80].

Інтерес до проблеми емпатії виник у зарубіжних дослідженнях у 50–70-ті рр. ХХ ст. у зв'язку з розповсюдженням гуманістичної психології (А. Маслоу, К. Роджерс) [4, 6, 7]. З-поміж провідних людських потреб вчені виділили потребу в захищеності, розумінні свого внутрішнього світу іншою людиною, співчутті. Стан емоційної близькості, тепла з батьками, викладачами дає індивіду можливість відчувати себе «прийнятним і зрозумілим саме тоді, коли він відчуває страх, гнів, горе» (К. Роджерс) [6, с. 121]. У представників гуманістичного напрямку в зарубіжній психології та педагогіці емоційні і моральні аспекти виступають на першому плані в навчанні; мету ж виховання вони вбачають у домінуванні гуманних людей, особистостей, які здатні любити, глибоко співчувати, не здатні до агресії, чутливі до проблеми інших, співчуваючі [3, с. 62; 4, с. 56].

Аналіз сучасних психологічних досліджень, присвячених проблемі емпатії, дозволив виділити напрями і підходи до визначення її змісту, функцій і структури. Науковці розглядають емпатію як пасивне співчуття, форму співучасті в емоційному стані партнера, зокрема, Д. Мид — як здатність прийняти роль іншої людини [5, с. 113]; К. Роджерс — як можливість передати іншому здатність розуміння, сприйняття глибини його емоційного болю [7]. Емпатія виражає комплексну здатність: послідовно виявляти емпатійне розуміння іншого в мові або дії; гнучко переключатись від стану емпатійного розуміння іншого на щире вираження своїх реальних почуттів, зокрема негативних, без утрати загального позитивного прийняття іншого [2, с. 107].

А отже, розвиток емпатійних здібностей у молоді вимагає створення таких міжособистісних відносин між викладачем і студентом, які сприяють розвитку доброзичливості, чуйності, терпимості, толерантності, емпатії [3, с. 78]. Необхідність уточнення теоретичних тверджень обумовило виконання емпіричного дослідження.

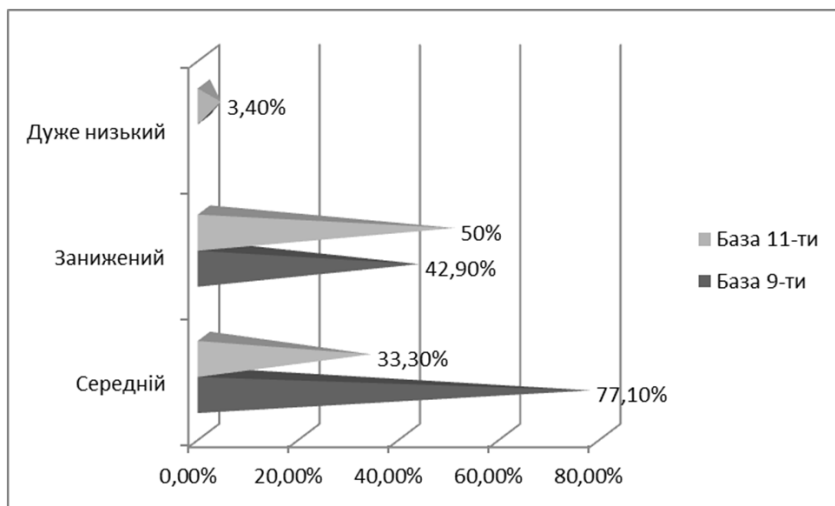
**Викладення основного матеріалу дослідження.** Результати щорічного тестування студентів медичного коледжу дали можливість порівняти рівні розвитку особистісних характеристик студентів на початку навчання і студентів-випускників коледжу.

У дослідженні взяло участь 169 студентів нового набору і 38 студентів випускних груп.

Відповідно до завдань дослідження була підібрана методика діагностики рівня емпатійних здібностей В. В. Бойка.

Вибір саме цієї методики обумовлений тим, що дана методика дозволяє оцінити вміння випробуваного співпереживати партнеру по спілкуванню і розуміти його внутрішній світ, крім того вона досить зрозуміла для студентів і проста в обробці результатів.

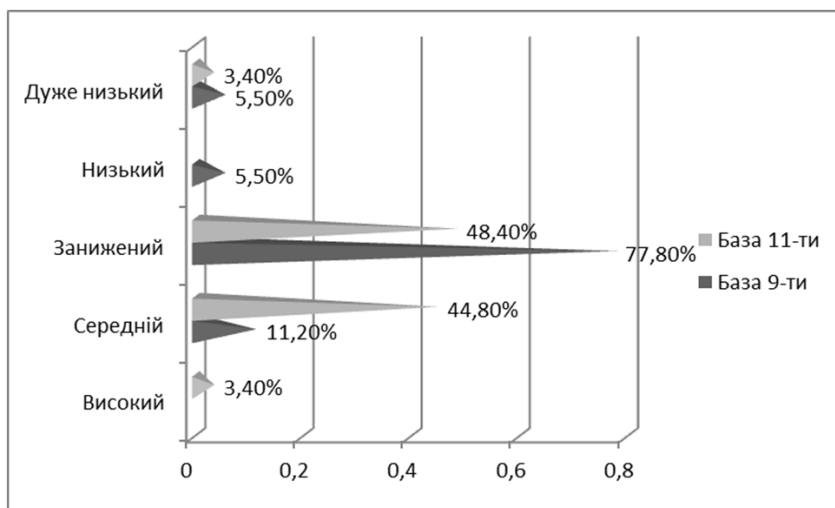
Моніторинг рівня розвитку емпатії студентів нового набору виявив, що у студентів бази 9-ти класів показник середнього рівня розвитку майже в два рази вище, ніж бази 11-ти класів. 50% студентів бази 11-ти класів мають занижений рівень емпатії (рис. 1).



**Рис. 1.** Розподіл рівнів розвитку емпатії студентів нового набору

Що стосується студентів випускних груп, у більшості студентів бази 9-ти класів показник емпатії, на жаль, занижений. Близько 50% студентів випускників бази 11-ти класів, на жаль, так і не змінили свій занижений показник за період навчання (рис. 2).

Крім того, опитувальник дозволив виміряти компоненти емпатії. Аналізувались показники окремих шкал. Оцінки по кожній шкалі вказують на значимість конкретного параметра в структурі емпатії студента. Так, 0 балів — означає відсутність цього компонента емпатії, 6 балів — показник добре розвинутого каналу, відносно 3 бали — наполовину розвинутий канал. Підрахувавши бали, які виставили студенти, маємо наступну діаграму розвитку каналів емпатії у студентів нового набору і студентів випускних груп (рис. 3).

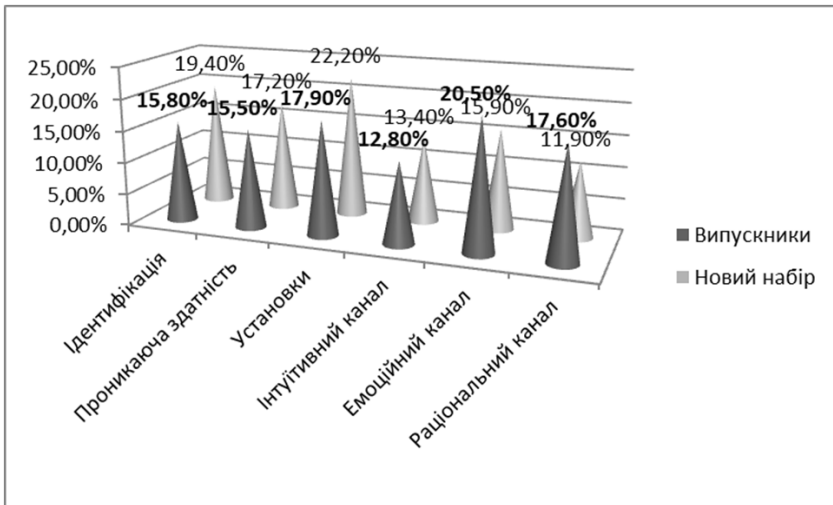


**Рис. 2.** Розподіл рівнів розвитку емпатії студентів випускних груп

Раціональний канал емпатії характеризує спрямованість уваги, сприйняття і мислення емпатуючого на сутність будь-якої іншої людини — на його стан, проблему, поведінку. Це спонтанний інтерес до іншого, який відкриває шляхи емоційного і інтуїтивного відображення партнера. Для першокурсників цей канал залишився на останньому місці, тобто вміння сприймати людину такою, якою вона є, у більшості першокурсників не розвинуто. Для студентів випускників ця здатність розвинута тільки на половину.

Емоційний канал емпатії — це здатність емпатуючого входити в емоційний контакт з оточуючими — співпереживати, бути співликом. Емоційна чуйність у першокурсників виявилась на четвертому місці, тобто наші студенти нового набору володіють емоційною здатністю сприймати оточуючий світ більше, ніж раціонально його

осмислювати. У випускників цей показник виявився самим розвинутим. Що стосується інтуїтивного каналу емпатії, то бальна оцінка свідчить про здатність респондента бачити поведінку партнерів, діяти в умовах дефіциту вихідної інформації про них, спираючись на досвід, що зберігається в підсвідомості. Цей канал погано розвинутий, як у студентів нового набору, так і у випускників. Установки, що сприяють або перешкоджають емпатії, відповідно, полегшують або ускладнюють дію всіх емпатичних каналів. Треба сказати, що саме цей канал добре розвинутий, як у студентів нового набору, так і у випускників. Тобто, студенти легко долають всілякі установки і перешкоди у своїй свідомості задля здійснення власної мрії. Головне в тому, якщо цей канал добре працює, значить проблем, пов'язаних з розвитком емпатії, у студентів не існує.



**Рис. 3.** Діаграма розвитку каналів емпатії у студентів нового набору в порівнянні зі студентами випускних груп

Проникаюча здатність в емпатії розцінюється як важлива комунікативна властивість людини, що дозволяє створювати атмосферу відкритості, довіри, задушевності. Студенти нового набору по цьому показнику займають третє місце, випускники — четверте. Що до створення атмосфери довіри, дуже важливим є зворотній зв'язок з викладачем.

Ідентифікація — ще одна неодмінна умова успішної емпатії. Це вміння зрозуміти іншого на основі співпереживання, постановки себе на місце партнера. З ідентифікацією результат практично однаковий. Трішечки краще ідентифікують себе з іншою людиною і тим самим роблять впевнений крок у розвитку емпатії першокурсники.

Крім того, був проведений тест і з викладачами коледжу, в тестуванні прийняли участь 24 викладача. Можна помітити, що невеликий відсоток середнього рівня, а переважна більшість респондентів з заниженим рівнем емпатії (рис. 4).

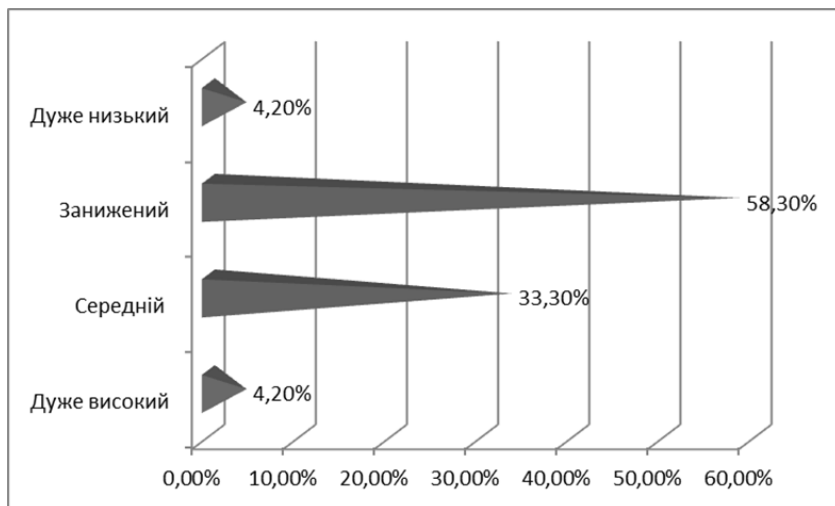


Рис. 4. Результати тесту викладачів коледжу

На діаграмі (рис. 5) видно, як розвинуті окремі канали емпатії у викладачів.

Добре розвинутий інтуїтивний канал. Викладачі в більшості випадків мають так зване шосте чуття і мають здатність швидко знаходити підхід майже до кожного студента. А от канал проникаючої здатності розвинутий недостатньо. Можливо це пов'язано з тим, що викладачі не завжди можуть створити під час викладання атмосферу цілковитого прийняття, довіри і поваги. Таким чином, результати, на жаль, далекі від ідеальних і наштовхують на думку, чи може викладач, який сам має низький рівень розвитку емпатії виховати особистість з високим рівнем емпатії? Більше того, тенденція до зниження рівня емпатії, стрімко поширюється. Навіть розповсюджується думка про

те, що занадто високий рівень розвитку емпатії нам шкодить і може призвести до трагічних моментів в житті високоемпативної особистості. Компоненти емпатійної культури, які були виявлені під час тестування, знаходяться в нерозривній єдності та взаємодії з педагогічними умовами, реалізація яких, є створення сприятливого психо-емоційного мікроклімату на заняттях та організація спілкування викладача зі студентами і студентів між собою.

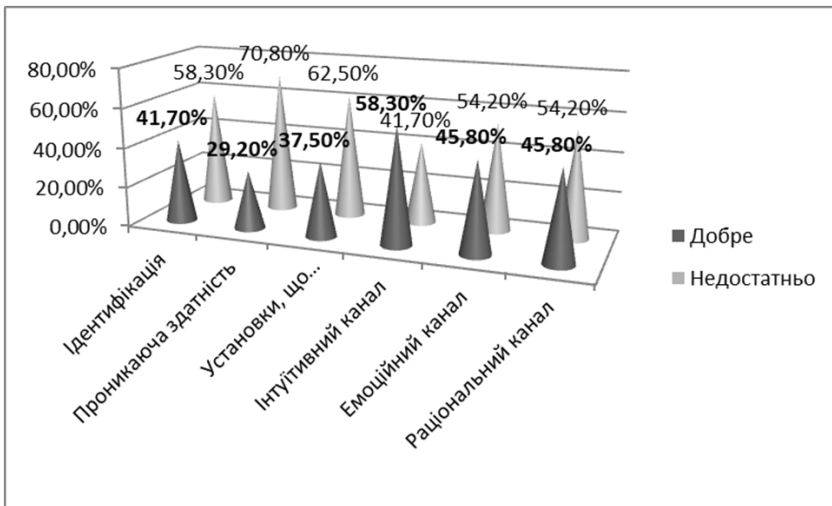


Рис. 5. Зведена діаграма розвитку окремих каналів емпатії у викладачів коледжу

**Висновки і перспективи подальших розвідок.** Необхідно підкреслити, що розвинена емпатія є провідним чинником успіху в тих видах діяльності, які вимагають відчуття світу партнера зі спілкування, особливо в процесі лікування. Тому емпатію необхідно розглядати як професійно важливу властивість майбутнього медика, яка допомагає проникати за допомогою почуттів у душевні переживання пацієнтів, співчувати їм, співпереживати.

Емпатію важко виховати, але також важко й зруйнувати. Вона зближує людей у спілкуванні, доходючи до рівня довірливого, інтимного спілкування. Саме тому слід постійно дбати про створення сприятливого психо-емоційного мікроклімату під час надання освітніх послуг здобувачам освіти. Сприятливий психо-емоційний мікроклімат

передбачає взаєморозуміння суб'єктів освітнього процесу, орієнтацію на загальнолюдські цінності сприйняття людини як найвищої цінності (милосердя, розвиток уміння розуміти емоційний стан іншого, безоцінне його сприймання, надання безкорисливої допомоги, співвіднесення особистого з загальнолюдськими інтересами), адекватне оцінювання своїх знань, умінь і навичок та постійне їх удосконалення. Разом з тим необхідно ввести у зміст медичної освіти такі ключові поняття, як «гуманізм», «гуманність», «гуманістична спрямованість освітнього процесу», «гуманізація», «емпатія», «емпатійне слухання», «конгруентна емпатія», що забезпечить свідомий вибір студентами духовних цінностей, на основі яких формується індивідуальна система професійно-ціннісної орієнтації та емпатійне взаєморозуміння на постійну допомогу іншим людям, рефлексію своєї діяльності. Така атмосфера сприяє розкріпаченню емоційно-рефлексивної сфери, розвитку соціальної перцепції, емоційної реактивності, співпереживанню, доброзичливості, емпатійному розумінню іншого, гнучкості поведінки, спільному пошуку вирішення проблеми, творчості.

Отже, створення позитивної емоційно-психологічної атмосфери на заняттях і постійне включення студентів у процес спілкування мають сприяти формуванню їхньої емпатійної культури.

## **Список використаної літератури**

1. Кузнецова І. В. Етапи формування емпатійної культури студентів. *Педагогіка та психологія: Зб. наук. пр.* Вип. 21. Харків: ХДПУ, 2002. С. 125–129.
2. Кузнецова І. В. Соціально-психологічний тренінг у формуванні емпатійної культури лікаря. *Матеріали III Міжнародної наук.-практ. конфер. «Наука і соціальні проблеми суспільства: медицина, фармація, біотехнологія».* Ч. 2. Харків: НФУ, 2003. 306 с. 3
3. Кузнецова І. В. Сутність емпатійної культури викладача. *Матеріали міжвуз. наук.-практ. конфер. «Педагогічна підготовка викладачів вищих навчальних закладів».* Харків: ХДПУ, 2002. С. 72–76.
4. Маслоу А. *Мотивация и личность.* Санкт-Петербург : Питер, 2008. 310 с.
5. Мид Дж. Г. *Избранное: Сб. переводов;* сост. и переводчик В. Г. Николаев. Д. В. Ефременко (отв. ред.). Москва, 2009. 290 с.



6. Роджерс К.Р. *Взгляд на психотерапию. Становление человека*. Москва: Прогресс, «Универс», 1994. 480 с.
7. Роджерс Н. *Творческая связь: Исцеляющая сила экспрессивных искусств*. Москва: МИФ, 2015. 280 с.

## References

1. Kuznetsova, I. V. (2002). Etapy formuvannia empatiinoi kultury studentiv [Stages of formation of students' empathic culture]. *Pedahohika ta psykholohiia: Zb. nauk. pr.* Vyp. 21. Kharkiv: KhDPU. S. 125–129. [in Ukraine]
2. Kuznetsova, I. V. (2003). Sotsialno-psykholohichniy treninh u formuvanni empatiinoi kultury likaria [Socio-psychological training in the formation of empathic physician culture]. *Materialy III Mizhnarodnoi nauk.-prakt. konfer. «Nauka i sotsialni problemy suspilstva: medytsyna, farmatsiia, biotekhnolohiia»*. Ch. 2. Kharkiv: NFU. 306 s. [in Ukraine]
3. Kuznetsova, I. V. (2002). Sutnist empatiinoi kultury vykladacha [The essence of the empathic culture of the teacher]. *Materialy mizhvuz. nauk.-prakt. konfer. «Pedahohichna pidhotovka vykladachiv vyshchyykh navchalnykh zakladiv»*. Kharkiv: KhDPU. S. 72–76. [in Ukraine]
4. Maslou, A. (2008). *Motyvatsiia y lychnost* [Motivation and personality]. Sankt-Peterburg: Pyter. 310 s. [in Russian]
5. Myd, Dzh. H. (2009). *Yzbrannoe: Sb. perevodov* [Favorites: Sat translations]; Sost. y perevodchyyk V. H. Nykolaev. D. V. Efremenko (Otv. red.). Moskva. 290 s. [in Russian]
6. Rodzhers, K. R. (1994). *Vzghliad na psykhoterapiyu. Stanovlenye cheloveka* [A look at psychotherapy. The formation of man]. Moskva: Prohress, «Unyvers». 480 s. [in Russian]
7. Rodzhers, N. (2015). *Tvorcheskaya svyaz': Istselyayushchaya sila ekspressivnykh iskusstv* [Creative Link: The Healing Power of Expressive Arts]. Moskva: MYF. 280 s. [in Russian]

**Чичинская О. В.**

**Особенности развития эмпатии у студентов медицинского колледжа**

**Аннотация.** Тревога, заботы, незрелость и общая поглощённость собой мешают нам сопереживать другим людям. Наблюдая за студентами медицинского колледжа и их взаимоотношениями, можно сделать неутешительный вывод о том, что уровень эмпатии находится на низком уровне. Нужно ли медицинскому работнику быть человеком с высоким уровнем эмпатии или это человеческое качество будет только мешать выполнять свой профессиональный долг? Статья о том, что нам необходимо всегда помнить, что основой медицинского гуманизма есть общечеловеческие нормы моральности, чётко сформулированные медицинской этикой и медицинской деонтологией. Одной из таких норм является отзывчивое отношение к боли, страданиям и болезни другого человека.

**Ключевые слова:** «эмпатийная культура», интуиция, эмоциональная чувствительность, идентификация, сочувствие, эмоциональный интеллект, деонтология.

**Chychynska O.**

**Features on students empathy development in Medical College**

**Abstract.** Anxiety, preoccupation, immaturity, and self-absorption prevent us from empathizing with other people. During two years the sufficient amount of students and teachers of medical college were analyzed, to do an encouraging conclusion that a level of empathy is at low level. Does a medical worker need to be a person with a high level of empathy or will this human quality only interfere with his professional duty? The important point is about that we must always remember the basis of medical humanism is the universal human moral standards, clearly formulated by medical ethics and medical deontology. One of such norms is responsive attitude toward pain, suffering and illness of another person.

**Keywords:** «Culture of Empathy», intuition, affective sensitivity, identification, empathy, emotional intelligence, deontology.

---

**Чичинська Оксана Вікторівна,**

практичний психолог

КЗВО «Криворізький медичний коледж» ДОР

Кривий Ріг, Україна

oksana3gg@gmail.com