

Особистісна тривожність студентів та її вплив на сприймання соціально-психологічного клімату

Качанов Я. І.

Анотація. У статті подано опис соціально-психологічного клімату, факторів, які впливають на його сприймання, зокрема, тривожність, подано види соціально-психологічного клімату та представлено результати дослідження особистісної тривожності студентської групи (за Ч. Д. Спілбергом) та її вплив на соціально-психологічний клімат (за А. Ф. Фідлером). Висвітлюються результати дослідження, як особистісна тривожність студентів впливає на сприймання соціально-психологічного клімату в групі.

Ключові слова: тривожність, особистісна тривожність, соціально-психологічний клімат.

Постановка проблеми. Проблема даного дослідження обумовлена новими суспільно-економічними відносинами, що склалися у всіх сферах життєдіяльності, потребою в підвищенні продуктивності діяльності студентів шляхом використання сучасних методів психології; необхідністю вдосконалювання системи взаємин у групах, що сприяє створенню позитивного соціально-психологічного клімату — умови підвищення продуктивності діяльності студентів.

Мета дослідження: визначити рівень розвитку особистісної тривожності студентів та вивчити її вплив на сприймання соціально-психологічного клімату у групі.

Аналіз останніх наукових досліджень і публікацій. Результатом міжособистісної взаємодії та спільної діяльності виступає соціально-психологічний клімат (далі — СПК). Він виявляється в таких групових ефектах, як настрої, громадська думка, самопочуття і праця людини в організації. Ці ефекти відображаються в міжособистісних стосунках, пов'язаних зі спільною діяльністю. Щодо характерних особливостей соціально-психологічного клімату можна зазначити: 1) це суттєвий бік життєдіяльності людей; 2) він не однаковий у різних організаціях; 3) він по різному впливає на учасників спільної діяльності; 4) його вплив відбивається на психологічному самопочутті людей.

Психологічний клімат визначається як стан міжособистісних стосунків, що можуть змінюватися. Динаміка зміни психологічного клімату може бути зумовлена відображенням і розумінням міжособистісних стосунків як взаємин. Проблема міжособистісних стосунків завжди привертала увагу вчених теоретиків і практиків, розглядалась як у зарубіжній, так і у вітчизняній літературі. Їй присвячені роботи Г. М. Андреевої [1], Я. Л. Коломінського [3], А. А. Реана [7] та інших. Значну увагу приділяють науковці й аналізу соціально-психологічного клімату. Б. Д. Паригін зазначає, що соціально-психологічний клімат — це «один із вирішальних чинників успішної діяльності людини в усіх сферах життя суспільства» [5, с. 14]. У свою чергу, Р. Х. Шакуров пропонує розглядати соціально-психологічний клімат з урахуванням трьох особливостей: психологічної, соціальної та соціально-психологічної [1, с. 224]. На його думку, якщо в інтелекті, емоціях, волі фіксувати їхній соціальний зміст, то тут виявлятиметься соціальний аспект, соціально-психологічний аспект спостерігається в єдності, згоді, задоволенні, дружбі, згуртованості [1, с. 284]. На думку Я. В. Подоляка, соціально-психологічний клімат — це «стан колективу, який характеризується рівнем соціального сприйняття і мірою задоволення його членів різними сторонами спілкування і взаємодії» [6, с. 196]. Отже, соціально-психологічний клімат відображає ступінь задоволення членів колективу різними сторонами міжособистісного спілкування та взаємодії.

Найважливіший показник позитивного клімату — довіра й висока вимогливість членів групи один до одного, доброзичлива, ділова й конструктивна критика, вільне вираження своєї думки під час обговорення питань, що стосуються всього колективу, відсутність тиску керівника на підлеглих і визнання за ними права приймати значимі для групи рішення.

Отже, виникає необхідність всебічного вивчення такого феномена, як соціально-психологічний клімат організації — найважливішого фактору, що впливає на продуктивність діяльності студентів. Крім того, необхідно визначити які особисті фактори впливають на сприймання соціально-психологічного клімату.

Викладення основного матеріалу дослідження. Основними факторами, які впливають на стан соціально-психологічного клімату в колективі є зміст навчання та ступінь задоволення людей ним; умови навчання та побуту, задоволеність ними; рівень тривожності кожного члена колективу; ступінь задоволення характером міжособистісних стосунків з одногрупниками.

За спрямованістю Л. М. Карамушка виділяє такі три види соціально-психологічного клімату: клімат з позитивною спрямованістю (сприятливий, або здоровий); нейтральний клімат (із невираженою спрямованістю); клімат із негативною спрямованістю (несприятливий) [2].

Роль соціально-психологічного клімату в колективі студентів виявляється в тому, що він впливає на результативність діяльності колективу, міжособистісні стосунки його членів, на світосприймання, самооцінку та саморегуляцію особистості. Вплив соціально-психологічного клімату на життєдіяльність колективу визначається його спрямованістю (позитивного, нейтрального чи негативного).

Навчання в університеті характеризується високою психічної напругою, що може викликати стрес. Результати пілотних спостережень показали, що тривожні студенти, іноді неадекватно реагують на звичайні протиріччя інтересів між одногрупниками, а це може викликати конфлікти, погіршуючи міжособистісні відносини [8]. Мета нашого емпіричного дослідження полягала у перевірці гіпотези про зв'язок особистісної тривожності студентів із їхнім сприйняттям соціально-психологічного клімату. На першому етапі дослідження, здійснено оцінку рівня особистісної тривожності студентів за методикою Ч. Д. Спілберга [9]; на другому, — було запропоновано студентам оцінити особливості соціально-психологічного клімату в своїй групі, використовуючи методику Ф. Фідлера, яка базується на методі семантичного диференціалу [4].

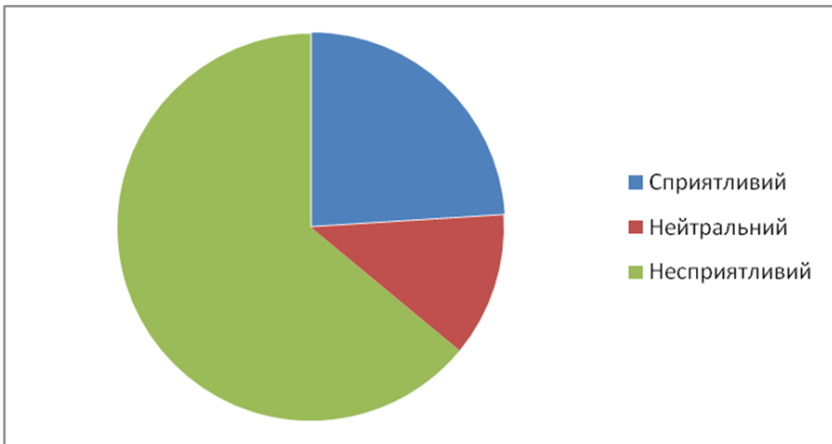


Рис. 1. Соціально-психологічний клімат досліджуваної групи

В дослідженні взяли участь 25 студентів природничого факультету КДПУ. Аналізуючи результати діагностико-констатувальної роботи щодо соціально-психологічного клімату у групі студентів, можна зробити наступні висновки (рис. 1): сприятливим клімат в своєму колективі вважають лише 24% студентів, 64% студентів вважають його несприятливим 12% студентів називають його нейтральним.

Результати дослідження рівня особистісної тривожності та її зв'язку зі сприйняттям студентом особливостей соціально-психологічного клімату вказують, що в групі, де 64% студентів соціально-психологічний клімат розглядають як несприятливий, 52% (від загальної кількості досліджуваних) продемонстрували високий рівень особистісної тривожності (рис. 2).

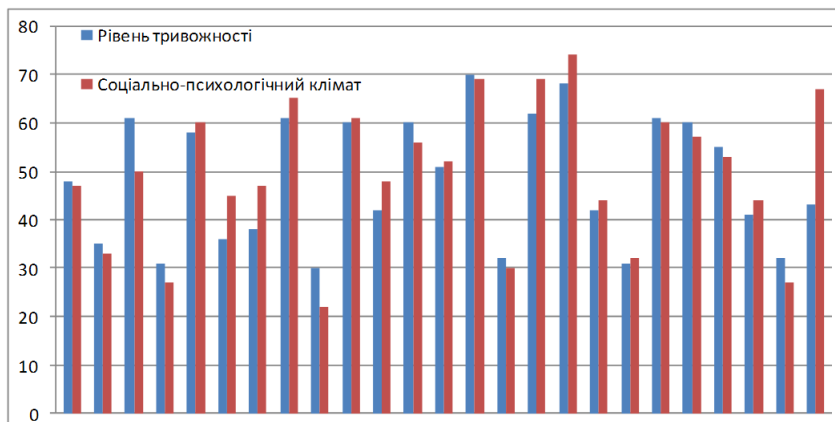


Рис. 2. Співвідношення рівня тривожності та сприймання СПК

Висновки та перспективи подальших розвідок. Зважаючи на те, що студентська група одночасно виступає суб'єктом спільної діяльності та спілкування, надзвичайно важлива наявність у ній сприятливого СПК. Він стимулює спілкування, міжособистісну взаємодію, тим самим сприяє формуванню стосунків товариського співробітництва, взаємодопомоги, поваги, задоволення від спілкування та своєї належності до цієї групи. А у групі, де проводилося дослідження, панують у більшості формальні, неприязні стосунки. Висока тривожність проявляється в тенденції оцінювати явища, предмети, події, об'єктивно не небезпечні, як загрозові, з наступним переживанням стану тривоги. Тривожні люди бояться труднощів,

відчувають себе невпевнено в групі. Високий рівень тривожності впливає на емоційну відчуженість, може викликати стресові стани. Тому одногрупники втрачають інтерес до групи, а це призводить до зниження їх соціальної активності, позначається на ефективності навчальної діяльності. Саме тому, тривожні люди не завжди адекватно оцінюють соціально-психологічний клімат своєї групи. А точніше, саме вони, вважають свій соціально-психологічний клімат несприятливим.

Список використаної літератури

1. Андреева Г. М., Яноушко Я. А. *Общение и оптимизация совместной деятельности*. Москва : Изд-во МГУ, 1987. 302 с.
2. Войтович М. В., Карамушка Л. М. *Психологічні основи розв'язання управлінських конфліктів в освітніх закладах*. Київ : Інститут психології ім. Г. С. Костюка АПН України, 2001. С. 129–149.
3. Коломинский Я. Л. *Психология взаимоотношений в малых группах*. Минск, 1976. 335 с.
4. Методика оцінювання психологічного клімату у колективі А. Ф. Фідлера. *Директор школи*. 2001. № 25–27. С. 38.
5. Парыгин Б. Д. *Социально-психологический климат в коллективе. Пути и методы изучения*. Москва, 1981. 191 с.
6. Подоляк Я. В. *Личность и коллектив: Психология военного управления*. Москва, 1989. 350 с.
7. Реан А. А., Коломинский Я. Л. *Социальная педагогическая психология*. Санкт-Петербург: Питер, 2000. 416 с.
8. Халік О. О. Вплив особистісної тривожності на соціально-психологічну адаптацію студентів-першокурсників. *Науковий часопис НПУ імені М. П. Драгоманова*, 2007. № 17 (41). Част. II. С. 229–235.
9. *Шкала личностной и ситуативной тревожности Ч. Д. Спилберга-Ю. Л. Ханина* [Электронный ресурс]. URL: <http://cito-web.yspu.org/link1/metod/met35/node29.html>

References

1. Andreeva, H. M., Ianousheko, Ya. (1987). *Obshcheniye i optimizatsiya sovmestnoy deyatel'nosti* [Communication and optimization of joint activities]. Moskva : Izd-vo MGU. 302 s. [in Russian]
2. Voytovych, M. V., Karamushka, L. M. (2001). *Psykholohichni osnovy rozu'yazannya upravlins'kykh konfliktiv v osvितnikh zakladakh* [Psychological bases of management conflicts resolution in educational institutions]. Kyiv: Instytut psykholohiyi im. H. S. Kostyuka APN Ukrainy. S. 129–149. [in Ukrainian]
3. Kolomyynskiy, Ya. L. (1976). *Psikhologiya vzaimootnosheniy v malykh gruppakh* [Psychology of relationships in small groups]. Mynsk. 335 s. [in Russian]
4. Metodyka otsiniuvannya psykholohichnoho klimatu u kolektyvi A. F. Fidera [Methods of evaluation of psychological climate in the team of A. F. Fidler]. (2001). *Dyrektor shkoly*, 25–27. S. 38. [in Ukrainian]
5. Paryigin, B. D. (1981). *Sotsialno-psihologicheskiiy klimat v kollektive. Puti i metody izucheniya* [Socio-psychological climate in the team. Ways and methods of study]. Moskva. 191 s. [in Russian]
6. Podoliak, Ya. V. (1989). *Lychnost y kollektiv: Psykholohiya voennoho upravleniya* [Personality and the Collective: Psychology of Military Management]. Moskva. 350 s. [in Russian]
7. Rean, A. A., Kolomyynskiy, Ya. L. (2000). *Sotsialnaya pedagogicheskaya psikhologiya* [Social pedagogical psychology]. Sankt-Peterburg: Piter. 416 s. [in Russian]
8. Halik, O. O. (2007). Vplyv osobistisnoyi trivozhnosti na sotsialno-psihologichnu adaptatsiyu studentiv-pershokursnikiv [Influence of personal anxiety on socio-psychological adaptation of first-year students]. *Naukoviy chasopis NPU imeni M. P. Dragomanova*, 17 (41). Chast. II. S. 229–235. [in Ukrainian]
9. *Shkala lychnostnoi y sytuatyvnoi trevozhnosti Ch. D. Spylberha-Yu. L. Khanyna* [The scale of personal and situational anxiety Ch. D. Spilberg-Yu. L. Hanina]. [Elektronniy resurs]. URL: <http://citoweb.yspu.org/link1/metod/met35/node29.html> [in Russian]

Качанов Я. И.

Личностная тревожность студентов и ее влияние на восприятие социально-психологического климата

Аннотация. В статье представлено описание социально-психологического климата, факторов, влияющих на его восприятие, в частности, тревожность, представлены виды социально-психологического климата и представлены результаты исследования личностной тревожности студенческой группы (по Ч. Д. Спилбергу) и ее влияние на социально-психологический климат (по А. Ф. Фидлеру). Показываются результаты исследования, как личностная тревожность студентов влияет на восприятие социально-психологического климата в группе.

Ключевые слова: тревожность, личностная тревожность, социально-психологический климат.

Kachanov Y. I.

Students personal anxiety and their influence on the perception of social and psychological climate

Abstract. The article describes the socio-psychological climate, factors that influence its perception, in particular, anxiety, presents the types of socio-psychological climate and presents the results of a study of the personal anxiety of the student group (by C. Spielberg) and its impact on the socio-psychological climate (by A. Fidler). The results of the study are highlighted, how the students' personal anxiety influences the perception of the social and psychological climate in the group.

Keywords: anxiety, personal anxiety, socio-psychological climate.

Качанов Ярослав Ігорович,

магістрант природничого факультету

Криворізький державний педагогічний університет

Кривий Ріг, Україна

skorenko.yarik@gmail.com

Науковий керівник:

Ткаченко Олена Андріївна,

кандидат психологічних наук, доцент

Криворізький державний педагогічний університет

Кривий Ріг, Україна