

про їх прагнення до самореалізації, визнання, бажання бути важливим, врахування їхньої думки.

Проведене дослідження не вичерпує всіх питань даної проблеми і потребує подальшого дослідження.

Список використаних джерел

1. Андреева Г.М. Социальная психология / Г.М. Андреева. – М.: Аспект Пресс, 2001. – 384с.
2. Забродський М. М. Основи вікової психології : навч. посіб. / М. М. Забродський. – Тернопіль: Навчальна книга – Богдан, 2001. – 112 с.
3. Коваленко С. Психологические детерминанты развития межличностных отношений в подростковом возрасте / С. Коваленко // Психология обучения. – 2007. - №9 – с.64-73.
4. Мачуська Г. Міжособистісне спілкування підлітків / Г.Мачуська // Шкільний світ. – 2007. - №17 – с.1-20.
5. М'ясоїд П. А. Міжособистісні стосунки в спільнотах / П.А.М'ясоїд // Загальна психологія / П.А.М'ясоїд – К., 1998 – с.226-230.

Огородня А. І.

Труднощі адаптації у студентському середовищі

Навчання у вищому закладі освіти для сучасної молоді людини – один з найважливіших періодів її життєдіяльності, особистісного зростання та становлення як фахівця з вищою освітою. Система вищої освіти змінюється досить швидко: виникають сучасні методи, методики і підходи до навчання, розвиваються нові галузі, відкриваються нові спеціальності, зростає престижність одних професій і зменшується інших. Але такою ж актуальною залишається проблема адаптації студентів до навчання у вищих навчальних закладах. Основний вид діяльності студента - професійне навчання, стає більш складним за формами та змістом, а тому підвищує вимоги до особистості. Адаптація – це передумова активної діяльності й необхідна умова для її успішного здійснення. Саме тому, дуже важливо визначити потенційні труднощі адаптації, дослідити особливості перебігу даного процесу для подальшої розробки рекомендацій та шляхів усунення чинників дезадаптації.

Нами було виявлено, що науковців, здебільшого, цікавить перебіг адаптації першокурсників, в той час, коли адаптація студентів старших курсів також заслуговує на увагу, адже змінюються дисципліни та викладацький склад, навчальна програма ускладнюється та поглиблюється, підвищується рівень вимог до студентської молоді. Отже, мета даної роботи - визначити труднощі адаптації студентської молоді першого року навчання та старшокурсників, звертаючи увагу на гендерну ідентифікацію, що виступає однією з базових структур самосвідомості, грає певну роль у процесах

адаптації і самореалізації. А також встановити, результати проведених досліджень дійсно являються проблемами, що постають під час навчальної діяльності чи це мотивіровка, спосіб виправдання власної неуспішності, лінощів, дефіциту особистої відповідальності й невисокий рівень інтелектуального потенціалу.

Вихідні уявлення про адаптацію були пов'язані з вченням К.Бернара про сталість внутрішнього середовища організму, цитується за [4, с.23-24].

За словами Г.Сельє, адаптація – це одна з фундаментальних якостей живої матерії. Вона притаманна всім відомим формам життя і є настільки всеоб'ємлюючим поняттям, що нерідко ототожнюється і самим поняттям життя, цитується за [2, с.7].

А.В.Фурман трактує поняття «адаптація» як процес і результат. Водночас адаптацію як процес визначає терміном «адаптивність» й, посилаючись на слова Г.А.Балла, Ж.Годфруа, А.Ф.Лазурського, А.А.Налчаджян, В.А.Петровського, та Н.І.Сарджвеладзе, зазначає, що у загальній психології розділ про закономірності, умови та особливості перебігу адаптаційних або пристосувальних процесів людини традиційно є одним із серцевинних [5, с.5].

В.П.Казначеев вважає, що адаптацію слід розглядати в двох аспектах – статичному та динамічному. Статичне поняття адаптації відображає властивість (стан) біосистеми, її стійкість до умов середовища – рівень її адаптованості. Продовжуючи думки А.М.Міклін та А.К.Астафьева, В.П.Казначеев пише про те, що поняття «адаптаційні властивості», «адаптація» біосистеми зближуються з поняттям «надійність», як рівнем стійкості або міри адаптованості біосистеми при збереженні нормальної життєдіяльності цієї системи в умовах впливу різних факторів середовища. Динамічне поняття адаптації відображає процес пристосування біосистеми до умов середовища, які змінюються [2, с.10].

В.І.Розов сформував основні концептуальні напрями досліджень зарубіжних науковців: К.Бернара, У.Кенона, Р.Ешбі, Г.Сельє, та Р.Лазаруса тощо). Представниками вітчизняної традиції в дослідженні проблеми адаптації і саморегуляції є П.К.Анохін, Ю.А.Александровський, .Б.Березін, Ц.П.Короленко, В.І.Медведев, Д.І.Дубровський, К.К.Платонов [4].

Нами було проведено дослідження особливостей процесу адаптації студентів першого та третього курсу факультету іноземних мов Криворізького педагогічного інституту ДВНЗ КНУ. Але, при обробці проведених досліджень нами було виявлено, що більшість студентів навчається в другу зміну (що є особливістю факультету іноземних мов) та вважає це найбільшою проблемою. Нами було зроблено припущення, що нарікання на відвідування університету в другу зміну є мотивіровкой. Саме тому, для того, щоб підтвердити чи спростувати цю думку та для об'єктивності результатів, нами було додатково проведено дослідження процесу адаптації студентів факультету української філології Криворізького педагогічного університету ДВНЗ КНУ, які навчаються в першу зміну. Отже,

вибірка складалась з 52 респондентів, віком від 17 до 20 років. Серед яких 16 чоловік першого курсу, групи АНФ-13-1, 14 студентів групи АНФ-11, 2 особи з групи РАФ-11, 3 – НАФ-11 та 17 студентів, які навчаються в групі УМЛ-12. З них 5 юнаків, решта – дівчата. Більшість студентів – жителі міста Кривий Ріг, лише 13 проживає в гуртожитку.

У ролі методів дослідження використовувались спостереження, бесіда, анкетування, методика діагностики самооцінки психологічної адаптивності, оцінки емоційно-діяльній адаптивності; шкала суб'єктивного благополуччя, які розробили М.П.Фетіскін, В.В.Козлов, Г.М Мануйлов. Вони представляють собою скрінінговий психодіагностичний інструмент для вимірювання компонента суб'єктивного благополуччя або емоційного комфорту, а саме, напруги та чутливості; ознак, супроводжуючих основну психоемоційну симптоматику, зміни настрою, значущість соціального середовища, самооцінку здоров'я, ступінь задоволеності повсякденною діяльністю.

Вищий навчальний заклад стає місцем, де відбувається життєве, особистісне, професійне, особистісно-сміслове самовизначення як пошук соціальної ідентичності. Як виявилось в процесі спостереження, під час бесід та за допомогою опитувань, саме студенти, які визначали покращення їхнього життя після вступу до ВНЗ (73%), хоч і не заперечували й труднощів, мають досягнуту ідентичність, вони чітко бачать перед собою цілі свого навчання, в них сформована картина цінностей та переконань, вони прагнуть до самореалізації, бачать перед собою перспективи, мають мрії і ідеали та певні плани щодо їх досягнення. У решти ж студентів, особистісна ідентичність має статус мораторію або дифузної ідентичності.

Студенти зіткнулись зі складнощами, які супроводжують навчання, але відсоткове співвідношення цих труднощів у студентів факультету іноземних мов (ФІМ) та української філології (ФУФ) різниться в значній мірі (рис. 1).

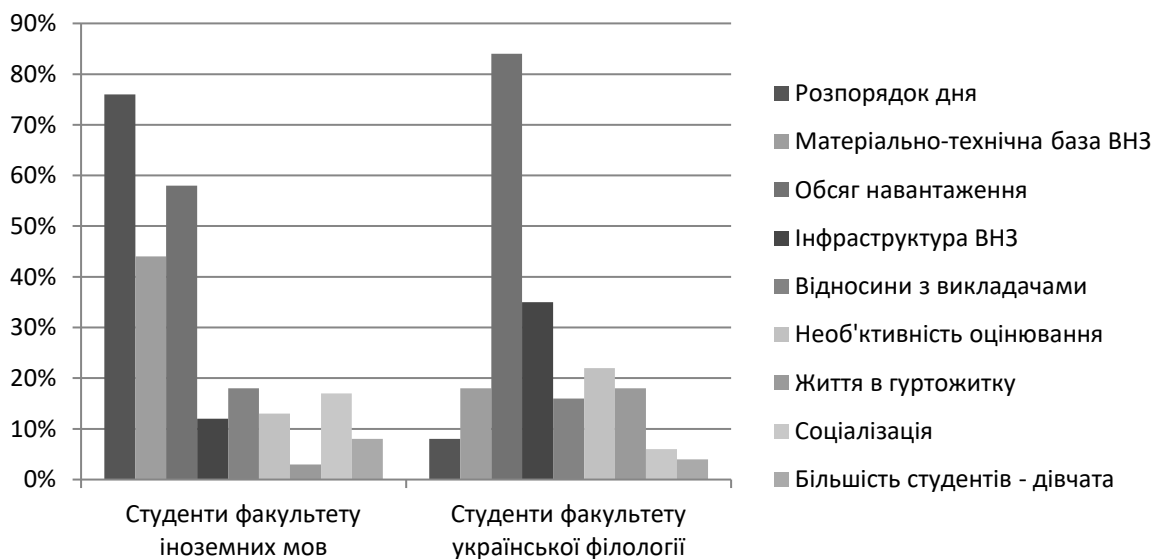


Рис.1 Чинники дезадаптації (за результатами опитування)

Основними об'єктивними чинниками дезадаптації молоді, що вивчає іноземні мови є розпорядок дня (76%), а саме, навчання в другу зміну. Особливо важко звикнути до нових умов навчання першокурсникам (89%). Їх супроводжує почуття напруги, постійна втома, що негативно впливає на якість, ефективність та швидкість психічних властивостей та процесів. Значними труднощами для ФУФ є складність навчального матеріалу та обсяг роботи, що виноситься на самостійне опрацювання (83%), як і для першокурсників (92%). Дещо нижчими є показники студентської молоді ФІМ (58%). Причини таких високих результатів ховаються у недостатньому рівні підготовки, несформованості, недостатньому розвитку словесно-логічного та абстрактно-логічного мислення, навички навчально-пізнавальної роботи. При спостереженні було виявлено, характерну для навчання у школі, пасивність, відсутність самостійності при вирішенні проблем, неправильний вибір копінг-стратегії та в деяких осіб – конформний тип поведінки. Найвищі показники труднощів соціалізації, яка відіграє надзвичайну роль в формуванні самооцінки (адже у студентської молоді формується поняття про себе на основі пізнання інших людей) спостерігаються в першокурсників (35%). З точки зору вікових новоутворень, це не дивно, адже юнаки відчувають потребу в самореалізації, вони знаходяться на стадії народження життєвої перспективи, усвідомлення своїх життєвих планів, професійного шляху, ціннісних орієнтацій, становлення характеру. Також слід звернути увагу на особливості відносин студентів з викладачами, загострення спілкування з вчителями показала молодь в рівній мірі (16-19%). Значна частина студентів приходять до ВНЗ з наївним переконанням у тому, що їх абсолютно всьому повинен хтось навчити, все показати й пояснити. Вони бачать себе в звичній для умов середньої школи пасивній ролі, а не активній ролі студента ВНЗ, основне завдання якого – здобування знань самостійною напруженою працею.

За допомогою методики М.П.Фетіскіна нами було досліджено самооцінку психологічної адаптивності першокурсників, студентів старших курсів факультету іноземних мов та української філології (табл. 1).

Таблиця 1

Самооцінка психологічної адаптації ($n=52$)

Рівні психологічної адаптивності	Першокурсники % (кількість)	ФІМ % (кількість)	ФУФ % (кількість)
Високий	6% (1)	–	12.5% (2)
Вище середнього	18% (3)	26% (5)	31% (6)
Середній	–	8% (2)	25% (4)
Нижче середнього	32% (5)	–	12.5% (2)
Низький	50% (7)	64% (12)	19% (3)

Як бачимо, результати досить різняться. Як передбачалось, найнижчий рівень адаптивності належить першокурсникам. Це й не дивно, адже молодь занурюється у нову сферу діяльності зі своїми законами й вимогами,

правилами гри, відбувається руйнація вироблених роками установок, навичок, звичок, ціннісних орієнтацій, їх переосмислення. Згідно показникам даної методики, психологічна адаптивність респондентів ФІМ невисока, немає жодної особи з адаптивністю вище середнього рівня, більшість студентів має низький рівень психологічної адаптивності, на відміну від молодих людей, які навчаються на ФУФ. Тут слід згадати чинники, що спричинили труднощі (Рис. 1). Можна зробити висновок, що навчання в другу зміну й справді породжує складнощі адаптації, що призводить до негативних наслідків й потребує особливої уваги викладачів та певних дій студентів.

Цікавим було також те, що показники значно різняться згідно гендерної приналежності (рис.3). Гендерні приписи та нормативи поведінки інтеріоризуються суб'єктом діяльності у процесі онтогенезу, набуваючи суб'єктивного осмислення, переживання гендерної ролі, яка проявляється в єдності поведінки й самосвідомості. Специфіка педагогічного університету проявляється в тому, що основна маса тих, хто тут навчається – дівчата, хлопців навпаки, дуже мало. Як показали дослідження, такі умови навчання сприяють соціалізації юнаків. Вони відчують себе більш впевнено, комфортно, увага з боку жіночої сторони підвищує їх самооцінку.

За допомогою «Шкали суб'єктивного благополуччя» було виявлено, що багато студентів відчують напругу та вразливість, іноді не спокійні без явної на те причини, а деякі зазначили й потребу в усамітненні. Оптимізм виражається у середніх показниках, а задоволеність повсякденною діяльністю – нижче середньої.

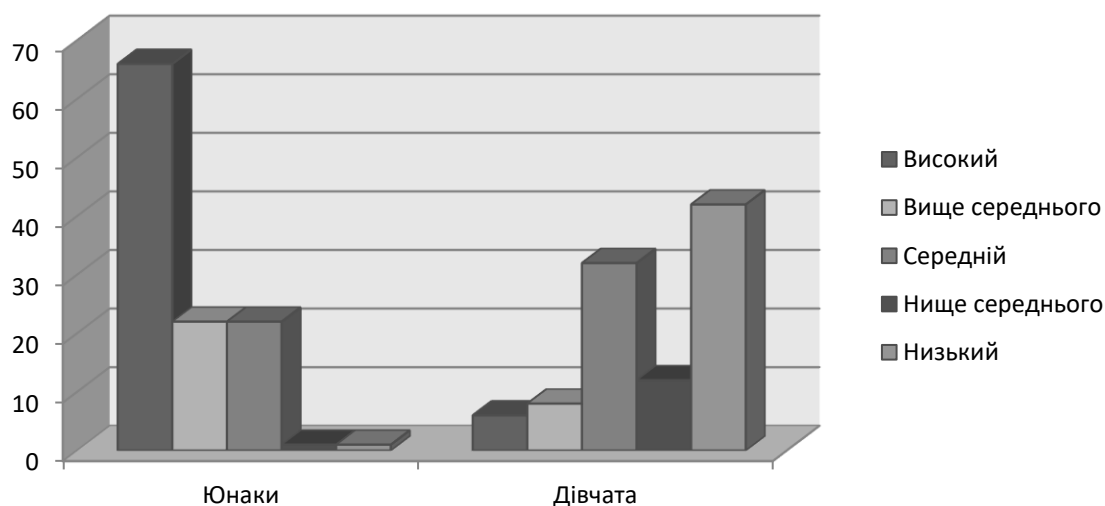


Рис. 3 Гендерні особливості психологічної адаптивності

Соціально-психологічна адаптація студентів ВНЗ – складний психологічний процес, труднощі якого негативно позначаються на їхньому здоров'ї, успішності навчання, організації розумової діяльності, самооцінці. Ця проблема потребує конструктивної переоцінки з боку викладачів, допомоги та психологічного супроводу з першого до останнього курсу навчання. Адаптація відбувається тоді, коли соціальне середовище сприяє

реалізації потреб і прагнень особистості, слугує розкриттю й розвитку її індивідуальності.

Список використаних джерел

1. Березовин Н.А. Адаптация студентов к жизнедеятельности вуза: психолого-педагогические аспекты / Н.А.Березовин. – Минск, 2001. – С.11-25.
2. . Современные аспекты адаптации / В.П.Казначеев. — Новосибирск: Наука, 1980. – С.192.
3. Л.Е. Соціальна психологія: Посібник / Л.Е.Орбан-Лембрик. – К.: Академвидав, 2003. – С.448.
4. Розов В. І. Адаптивні антистресові психотехнології: Навч. посібн. / В.І.Розов – К.: Кондор, 2005. – С.276.
5. Фурман А. В. Психодіагностика особистісної адаптивності: Наукове видання / А.В.Фурман. – Тернопіль. – Економічна думка, 2000. – С.197.

Полозова Т.Ю., Рудик К.В.

Взаємозв'язок між домінуючою стратегією психологічного захисту в спілкуванні та рівнем імпульсивності у студентів

Актуальність дослідження. Середчинників, що формують особистість, насамперед психології виділяють спілкування. Поняття "спілкування" вживається в психологічній літературі в різних значеннях: як засіб обміну інформацією; як джерело передачі суспільного досвіду; як фактор формування особистості; як механізм налагодження та підтримання взаємин між людьми; як засіб міжособистісної інтеграції; як спосіб організації діяльності; як основа діяльності більшості професій [2]. В процесі спілкування особистість розв'язує дві задачі: забезпечує своє місце в групі, в яку вона входить та усвідомлює свої внутрішньоособистісні протиріччя, що обумовлюють труднощі при спілкуванні. Подолання внутрішньоособистісних протирічч безпосередньо пов'язане із перебуванням такої людини в групі «механізмів психологічного захисту» [1].

Мета дослідження: встановити залежність між домінуючою стратегією психологічного захисту в спілкуванні та рівнем імпульсивності.

Завдання дослідження:

1. Проаналізувати наукову та навчально-методичну літературу з обраної теми.
2. Виявити домінуючу стратегію психологічного захисту в спілкуванні у студентів.
3. Перевірити залежність між домінуючою стратегією психологічного захисту в спілкуванні та рівнем імпульсивності.