

5. Громова О.Н. Конфликтологія. / О.Н. Громова. – М.: Асоціація авторів і видавців «Тандем». Изд-во «КМОС», 2001. – С. 210 – 232.
6. Ефремов К. Стресс – первобитний, цивілізований, шкільний. / К.Ефремов // Народне образование. – 2004. – №1. – С. 160 – 166.
7. Заброцький М.М. Основи вікової психології. Навч. посіб. / М.М.Заброцький. – Тернопіль: Навчальна книга – Богдан, 2009. – 112с.
8. Завгородня О. Проблема психологічного здоров'я: теоретичні і прикладні аспекти. / О. Завгородня // Психологія і суспільство. – 2007. – №3. – С. 124 – 137.
9. Китаєв-Смык Л.А. Психологія стресса: Монографія / Л.А. Китаєв-Смык – М.: Наука, 1983. – 268 с.
10. Колесов В.И. Стрессы детей в семейных конфликтах и поиск путей их снятия / В.И. Колесов // Мир психологии. – 2008. – №4. – С. 120 – 127.
11. Лишин О.В. Подросток в епоху перемен / О.В. Лешин // Мир психологии. – 2007. – №4. – С. 11 – 25.
12. Максимова Н.Ю., Милютіна Е. Спеціальний курс лекцій по дитячій патопсихології / Н.Ю. Максимова, Милютіна. – Ростов н/Д.: Фенікс, 2000. – 576 с.
13. Психологічне забезпечення психічного і фізичного здоров'я / Навч. посібн.: М.С. Корольчук, В.М. Крайнюк, А.Ф. Косенко, Т.І. Кочергіна / Заг. ред. М.С. Корольчука. – К.: Фірма «ІНКОС», 2002. – 278 с.
14. Психологія подростка. Полное руководство / Под ред. члена-корреспондента РАО А.А. Реана. – СПб.: прайм – ЕВРОЗНАК, 2003. – 432с.
15. Скалько Е.В. Стресс у дітей. / Е.В. Скалько // Практична психологія та соціальна робота. – 1998. – №1. – С. 14 – 15.
16. Стрес і шляхи його подолання. // Все для вчителя. – 2002. – №20. – С. 55 – 56.
17. Шелестова Л. Вікові особливості молодших підлітків. / Л. Шелестова // Класному керівникові. Як організувати роботу. – К. – 2009. – С. 85 – 91.
18. Шелестова Л. Вікові особливості старших підлітків / Л. Шелестова // Класному керівникові. Як організувати роботу. – К. – 2009. – С. 92 – 112.

Котенко Ю. О.

Особливості темпераменту в студентів філологічного та економічного факультетів

Постановка проблеми. Ще в XVI ст.. Френсіс Бекон говорив, що щасливі ті, чия природа знаходиться в злагоді з їхніми заняттями. Це положення відобразилося і в поглядах психотехніків в 1920- х років. Наприклад один найвідоміший з них , О. Липманн зв'язував професію з типом темпераменту. Е. Клапаред також вважав , що одні професії підходять людям з живим темпераментом а іншим – особистостям зі спокійним. Хоч Гуревич і зауважив , що кожна людина може оволодіти будь – якою професією , але він при цьому наголосив, що скільки часу та сил потрібно буде – не відомо[1]. Тому ми вважаємо за доцільне прослідити і виявити особливості темпераменту,

що мають прояв у сферах діяльності студентів філологічного та економічного факультетів.

Мета статті полягає у дослідженні складових темпераменту, переважаючих у професіях філологів та економістів та систематизувати типологічні властивості необхідні для цих сфер діяльності.

Теоретичний аналіз проблеми. Для того щоб зрозуміти, як проявляються властивості темпераменту в даних професіях, необхідно спочатку дати визначення самого поняття темперамент і охарактеризувати його властивості. Темпераментом називають сукупність властивостей, які характеризують динамічні особливості протікання психічних процесів і поведінки людини, їх силу, швидкість, виникнення, припинення і зміна[1]. Але поняття темперамент має довгу історію і багато знаменитих вчених. Психологи давали йому своє розуміння. Його основу заклав Гіппократ, який, використовуючи гуморальний підхід, виділив чотири типи «Красиса» (у перекладі з грец. « змішання »), тобто співвідношення в організмі чотирьох рідин (соків): крові, жовтої та чорної жовчі і слизу . Кожна рідина має свої властивості (кров - тепло, слиз - холод, жовта жовч - сухість, чорна жовч - вологість), і тому перевага однієї з них визначає стан організму, його схильність до тих або інших захворювань[1]. Давньогрецький філософ Аристотель, який жив трохи пізніше Гіппократа, бачив причину розходжень між людьми не в переважанні того чи іншого соку, а в відмінностях складу найважливішого з них - крові. Він зауважив, що згортання крові у різних тварин неоднаково. Більш швидке обумовлено, на його думку, переважанням твердих, або земляних, частинок, уповільнене - переважанням водних, або рідких, частинок. Рідка кров холодна і схиляє до страху, кров же, багата щільними речовинами, відрізняється теплотою і породжує гнів.

Вплив аристотелівської теорії зберігав вісь дуже довго. Навіть І.Кант у своїй праці «Антропология» (1798) співвідносив тип темпераменту з характеристиками крові [1]. І Кант поділяв темпераменти людини на два типи: темпераменти почуття і темпераменти діяльності. У цілому ж можна встановити лише чотири простих типів темпераменту: сангвінічний, меланхолічний, холеричний, флегматичний. З цих чотирьох типів темпераменту до темпераментами почуттів ставляться сангвінічний і меланхолійний[5].

Деякі психологи, даючи визначення поняттю темперамента і його типам, брали за основу будова тіла (Е. Кречмер і У. Шелдон) [4].

Спробу перевести вчення про типи темпераменту на нову наукову основу прийняв І. П. Павлов, який в публікації за 1927 р. став розуміти під темпераментом тип вищої нервової діяльності. В основу такого тлумачення він поклав наявність у тварин і людини певної виразності властивостей нервової системи. При цьому спочатку він робив наголос на співвідношення порушення і гальмування, а потім – на силу нервової системи. Даючи фізіологічне обґрунтування різних типів поведінки (темпераментів), І. П. Павлов прийшов до сполученням типологічних особливостей прояву

властивостей нервової системи і став ототожнювати типи темпераментів з типами вищої нервової діяльності. В остаточному варіанті його класифікація була наступною:

- Холеричний тип (невтримний): сильна неврівноважена нервова система.
- Сангвінічний тип (врівноважений): сильна врівноважена рухлива нервова система.
- Флегматический тип (інертний): сильна врівноважена інертна нервова система.
- Меланхолійний тип (слабкий, гальмівний): слабка нервова система.

Незважаючи на зовнішню стрункість і простоту, класифікація типів темпераменту, створена І. п. Павловим, приховувала в собі, як зазначив Б.М. Теплов, глибокі внутрішні суперечності. По-перше, вказані І.П. Павловим поєднання типологічних особливостей в прояві властивостей нервової системи, як виявлено тепер, зустрічаються не так вже й часто. Очевидно, це розумів і сам І.П. Павлов, коли говорив про проміжні типах і вважав, що їх декілька десятків. По-друге, у нього немає єдиного підходу до виділення типів. В одному випадку мова йде про три типологічних особливостях, в іншому - про двох, а в третьому - і зовсім про одну: слабкості нервової системи. Але остання може давати найрізноманітніші поєднання з іншими типологічними особливостями рухливістю і інертністю, збудження і гальмування, врівноваженістю чи з переважанням одного з типів [1]. Сучасна психологія висуває величезну кількість визначення темпераменту. Його типологію і виділення його властивостей. Б.М. Теплов вважає, що на цьому етапі науки треба зосередити увагу на вивченні властивостей нервової системи [3].

Найбільш теоретично опрацьованої з сучасний концепцій представляється вчення про темперамент, розвивається школою В. М. Русалова [8, 16, 17, 18]. Згідно з цим вченням, темперамент - психосоціобіологічна категорія, одне з незалежних базових утворень психіки, що визначає все багатство змістовних характеристик людини. Темперамент, однак, не збігається з індивідуальністю та особистістю в цілому, так як остання становить сукупність всіх форм соціальних зв'язків і відносин людини. Він формується під впливом загальної конституції в процесі тих конкретних діяльностей, у які людина включений з самого дитинства. І якщо раніше існуючі теорії темпераменту ґрунтувалися або на гуморальної детермінації (подібно Гіппократу), або на соматичної (прив'язаної до особливостей будови тіла, як це робили Е. Кречмер, У. Шелдон, А. Ф. Лазурський), то в даний час частіше говорять про психобіологічні детермінації, так як темперамент задається властивостями нервової системи і виражається в психологічному образі людини.

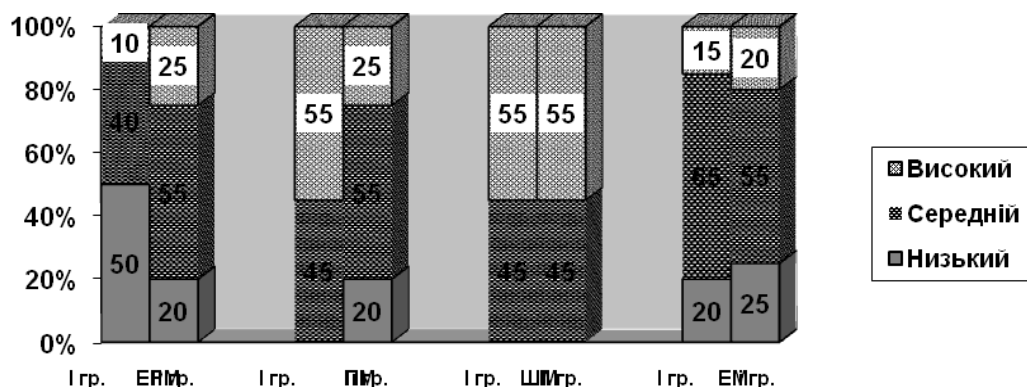
В. М. Русалов наполягає на тому, що взаємодія зі світом предметним (суб'єкт-об'єктне) і світом соціальним (суб'єкт-суб'єктне) мають абсолютно різним змістом і змістом, у зв'язку з чим ці аспекти людської активності можуть мати і різні формально-динамічні характеристики . Тому чотирьом блокам П.

К. Анохіна пропонується ставити у відповідність не чотири, а вісім блоків, що утворюють структуру темпераменту[2].

Результати експерименту дослідження та їх обговорення. Ми провели дослідження, в якому брали участь 40 студентів другого курсу: 20 студентів англо-німецького факультету Криворізького державного педагогічного університету, 20 – економічного факультету Криворізького економічного інституту Київського національного університету імені Вадима Гетьмана.

Отриманні результати експерименту дані наглядно показані в діаграмах (рис.1-3).

Проаналізуємо особливості психомоторної сфери студентів двох груп.



ЕРМ – ергічність психомоторної сфери I група – студенти англо-німецького факультету
 ПМ – пластичність психомоторної сфери II група – студенти економічного факультету
 ШМ – швидкість психомоторної сфери
 ЕМ – емоціональність психомоторної сфери

Рис. 1. Результати дослідження особливостей психомоторної сфери темпераменту студентів філологічного та економічного факультетів (за методикою В.М.Русалова)

Перш за все, це ергічність. У студентів філологічного напрямку низький рівень становить 50%, тобто в них вузька сфера психомоторної діяльності, низький тонус м'язів, небажання фізичного навантаження, низька замученість в процес діяльності, уникнення праці, рухова пасивність. Такі ж особливості спостерігаються і у 20% студентів економічного напрямку. Середньому рівню ЕРМ відповідають 10% I групи і 55% II групи, тобто у них нормальний м'язовий тонус, звичайна рухова активність, середньо виражене прагнення до фізичної напруги, середня м'язова працездатність. Високий рівень мають 10% студентів I групи і 25% - II групи. Студенти з високим рівнем характеризуються високою потребою в русі, «широкою» сферою психомоторної активності, постійним прагненням до фізичної праці, надлишком фізичних сил, високою працездатністю м'язів. Така розбіжність в значеннях може бути викликана тим фактором, що професія лінгвіста не потребує високої рухової активності, тому більшість студентів першої групи має низький рівень ЕРМ.

Щодо пластичності психомоторної сфери, то низький рівень, тобто підвищені схильність до монотонної фізичної роботи, уникнення

різноманітних форм ручної праці, прагнення до шаблонних способів фізичної діяльності, в'язкість рухів, мають лише представники II групи, 20% студентів. Середній рівень, типова для людини гнучкість при перемиканні з одного фізичної роботи на іншу, середньо виражена схильність до різноманітних форм рухової активності і різним видам ручної праці, мають 45% студентів I групи і 55% - II групи. Високий рівень ПМ виявлено у 55% представників філологічного напрямку і 25% представників економічного напрямку.

Показники швидкості психомоторної сфери (ШМ) збігаються у двох груп: 45% студентів з середнім рівнем ШМ, тобто вони мають середній темп моторно-рухових операцій, та 55% - з високим показником ШМ, який визначається високим темпом психомоторної поведінки, високою швидкістю в різних видах рухливої активності.

Емоціональність психомоторної сфери (ЕМ) характеризується у першій групі: - низький рівень, байдужість до розбіжності між задуманим моторним дією і реальним результатом цієї дії; відчуттям спокою, впевненості в собі при виконанні фізичної роботи, відсутність занепокоєння у разі невиконання фізичною роботи, - 20% студентів;

- середній рівень, середньо виражена чутливість до невдач в ручній праці, звичайна інтенсивність емоційного переживання в разі невдач у фізичній роботі, мають 65% студентів;

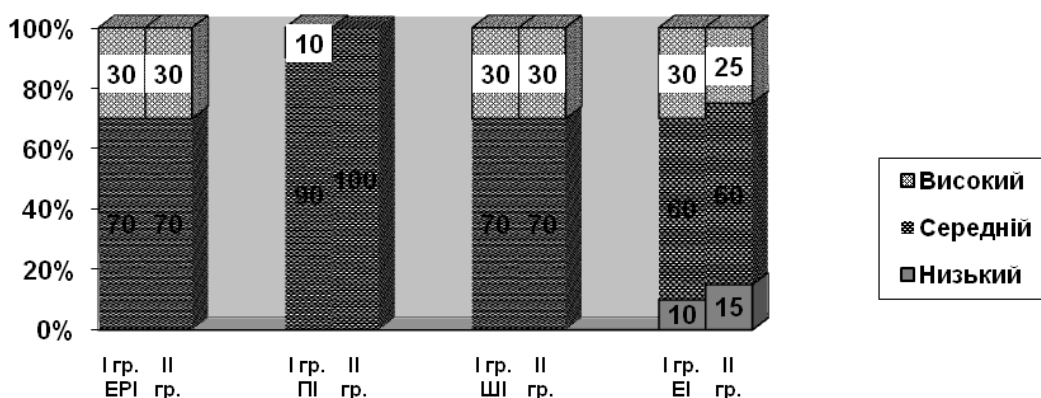
- високий рівень, висока чутливість (сильне емоційне переживання) з приводу розбіжності між очікуваним і реальним результатом ручної праці, постійне відчуття неповноцінності продукту фізичної роботи, виявлено у 15% студентів.

Деякі інші показники мають представники економічного факультету. 25% - Низький рівень, 55% - середній, 20% - високий рівень ЕМ.

Друга особливість темпераменту, інтелектуальна сфера, теж показує відмінності у представників цих двох професій.

Ергічність інтелектуальної сфери має наступні дані. Низькі показники не виявлені у студентів двох груп. Результати ж I і II групи збігаються: середні показники, середній рівень інтелектуальних можливостей, середньо виражена тяга до діяльності, зв'язаної з розумовим навантаженням, мають 70% студентів. І 30% мають студенти з високим рівнем інтелектуальних можливостей, високий рівень здібностей до навчання, постійне стремління до розумової діяльності.

Пластичність інтелектуальної сфери (ПІ) студентів даних професій має такі показники: всі представники економічного напрямку і 90% студентів філологічного мають середній рівень, тобто нормальну гнучкість мислення, середню вираженість прагнення до різноманітних форм інтелектуальної діяльності. Високий рівень, висока гнучкість мислення, легкий перехід з одного виду мислення на інший, постійне прагнення до різноманітних форм інтелектуальної діяльності, творчий підхід до вирішення проблеми.



ЕРІ – ергічність інтелектуальної сфери I група – студенти англо-німецького факультету
 ПІ – пластичність інтелектуальної сфери II група – студенти економічного факультету
 ШІ – швидкість інтелектуальної сфери
 ЕІ – емоціональність інтелектуальної сфери

Рис. 2. Результати дослідження особливостей інтелектуальної сфери темпераменту студентів філологічного та економічного факультетів (за методикою В.М.Русалова)

Швидкість інтелектуальної сфери (ШІ) виражена в обох групах однаково: 70% студентів мають середні показники, тобто середній темп розумових процесів при виконанні інтелектуальної діяльності; 30% студентів з високим темпом розумових процесів при виконанні інтелектуальної діяльності.

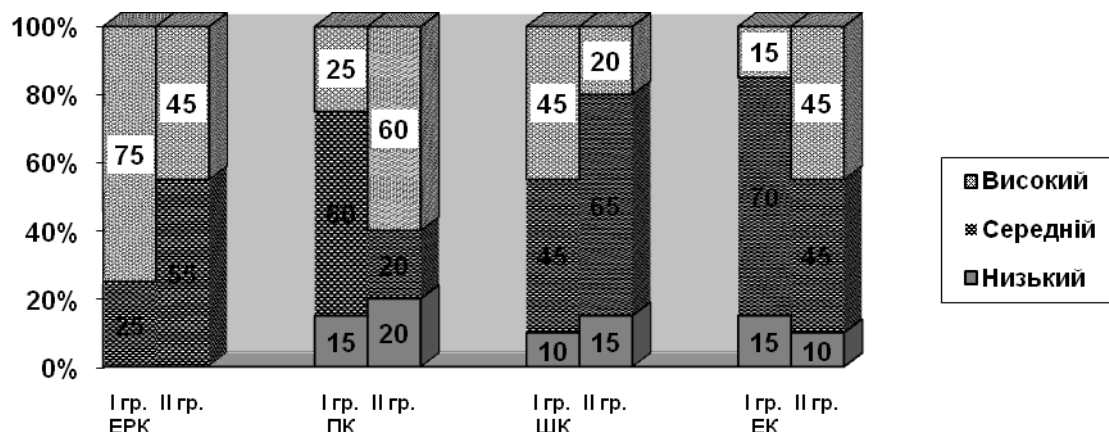
Емоційність інтелектуальної сфери теж суттєво не відрізняється в даних групах: низький рівень байдужість до розбіжності між очікуваними результатами дії при виконанні розумової роботи, слабке емоційне реагування при невдачах, пов'язаних з інтелектуальною діяльністю, виявлено у 10% студентів I групи і 15% - II групи. Середні показники, середня вираженість емоційних переживань у випадку невдач в роботі, яка вимагає розумового навантаження, проявленні в 60% майбутніх філологів та економістів. Високий рівень, сильне емоційне переживання з приводу розбіжностей між очікуваними і реальними результатами розумової роботи, наявний в 30% студентів філологічного напрямку та 25% - економічного.

Тож можна зробити висновок, що великих розбіжностей між двома групами в даній сфері не виявлено, в загальному як майбутні філологи, так і економісти мають середній показник інтелектуальних особливостей темпераменту.

Далі проаналізуємо особливості темпераменту представників двох обраних професій в комунікативній сфері.

Ергічність комунікативної сфери (ЕРК) має такі результати: середній рівень, нормальна потреба в спілкуванні, «середнє» коло контактів, середньо виражене прагнення до встановлення нових знайомств, середня ступінь товарищескості, виявлено в 25% студентів I групи, і 55% - II групи; високий рівень, висока потреба в спілкуванні, широке коло контактів, тяга до людей,

легкість у встановленні соціальних зв'язків, прагнення до лідерства, мають 75% студентів філологічного факультету, та 45% - економічного.



ЕРК – ергічність комунікативної сфери I група – студенти англо-німецького факультету
 ПК – пластичність комунікативної сфери II група – студенти економічного факультету
 ШК – швидкість комунікативної сфери
 ЕК – емоціональність комунікативної сфери

Рис. 3. Результати дослідження особливостей комунікативної сфери темпераменту студентів філологічного та економічного факультетів (за методикою В.М.Русалова)

Пластичність комунікативної сфери (ПК) має низький рівень, не готовність до вступу в нові соціальні контакти, ретельне продумування своїх вчинків у процесі соціальної взаємодії, прагнення до підтримувannya одноманітних контактів, виявлено в 15% студентів I групи і 20% студентів II групи; середній рівень, нормальна готовність до спілкування, типове для середньої людини прагнення до нових соціальних контактів, мають 60% майбутні філологи та 20% майбутні економісти; високі показники, легкість вступу в нові соціальні контакти, легкість перемикавання в процесі спілкування, імпульсивність у спілкуванні, широкий набір комунікативних програм, наявні у 25% студентів I групи та 60% - II групи.

Швидкість комунікативної сфери має такі показники: - низький рівень, низька мовленнєва активність, повільна вербалізація, мовленнєва загальмованість, наявний у 10% представників філологічного напрямку та 15% - економічного напрямку; - середні показники мають 45% майбутніх філологів та 65% майбутніх економістів; - високий рівень спостерігається у 45% студентів I групи, 20%- II групи.

Результати емоційності комунікативної сфери представлені в наступних даних: низький рівень, низька чутливість до невдач у спілкуванні, відчуття радості і впевненості в собі у процесі взаємодії з іншими людьми, мають 15% студентів I групи та 10% - II групи; середній рівень, Може бути інтенсивне емоційне переживання у разі невдач у спілкуванні, типова для людини

чутливість до відтінків міжособистісних відносин, наявний у 70% студентів філологічного напрямку та 45% - економічного; високий рівень мають 15% студентів I групи та 45% - II групи.

Можна зробити висновок, що великих розбіжностей щодо комунікативної сфери в особливостях темпераменту двох груп не виявлено, але представники філологічного напрямку мають вищі результати в ергічності та темпі комунікативної сфери, що неодноразово пов'язано з їхньою професійною діяльністю.

Роблячи висновок, ми можемо сказати, що, виходячи з результатів проведеного дослідження, особливості темпераменту проявляються у обраних професіях, можливо не дуже чітко, так як сфер діяльності обох напрямків мають дещо спільне, але все одно помітні відмінності в ергічності психомоторної сфери, де майбутні економісти мають вищий рівень, ергічності комунікативної сфери, в якій студенти філологічного напрямку мають більш високі показники, пластичності комунікативної сфери, в якій студенти економічного напрямку показали вищі показники, темпі комунікативної сфери, де студенти англо-німецького факультету мали вищий рівень. Щодо емоційності то відмінності не значні.

Отже властивості темпераменту грають свою важливу роль в діяльності особистості, але це не значить, що для людей, наприклад з низьким рівнем ергічності чи пластичності інтелектуальної сфери темпераменту закрита дорога до професій, які потребують більш вищого показника.

Список використаних джерел

1. Ильин Е. П. Психология индивидуальных различий. – СПб.: Питер, 2004. – 701 с
2. Нартова-Бочавер С. К. Дифференциальная психология. – М.: Флинта, 2003. – 280 с.
3. Рубинштейн, С.Л. Основы общей психологии / С.Л. Рубинштейн. - СПб.: Питер, 1998. - 705 с.
4. Небиліцин В. Д., Психофізіологічні дослідження індивідуальних розходжень, - М., 1976 р. – стор. 185.
5. Немов, Р.С. Психология. Учебник для вузов. В 3-х т. - М.: Гуманит. Изд. Центр Владос, 2006. - 639 с.
6. Мерлин В. С. Очерк теории темперамента. — М.: Просвещение, 1964.
7. Гуревич К. М. Дифференциальная психология и психодиагностика – Раздел I Профессиональная пригодность и основные свойства нервной системы – Питер, 2008. – 336с.

Єрух В.В.

Особливості емоційного інтелекту у студентів різних спеціальностей

Словосполучення «емоційний інтелект», яке з'явилося у психологічному тезаурусі з проблем психології особистості після виходу у світ робіт