

**Специфіка дезадаптації працюючих практичних психологів-початківців**

**Актуальність.** В психолого-педагогічній діяльності більшість ситуацій є нестандартними, важко передбачуваними, особливо в діяльності практичних психологів, тому досить важливо фахівцю-початківцю вміти долати деструктивні тривожні прояви, які можуть призводити до дезадаптації, зокрема, і професійної.

У контексті теми дослідження дезадаптація у вирішенні професійно-психологічних завдань розглядається як ситуативний стан, що виникає під впливом нових незвичних подразників в умовах розв'язання професійних завдань, який сигналізує про порушення рівноваги між вимогами професійного середовища та психічною діяльністю.

Теоретичний аналіз дозволив систематизувати класифікації підходів до визначення явища дезадаптації (С. О. Белічева, Т. П. Вельчинська, І. В. Вострокнутов, Л. С. Іванова, В. Є. Каган, В. Є. Приходько, А. О. Реан та ін.), а також уявлення про типи та види дезадаптації (Н. В. Гузяєва, Н. Є. Завацька, А. А. Налчаджян та ін.) [4-5].

В психологічній літературі констатовано соціальні та особистісні чинники професійної дезадаптації практичних психологів, які вивчали І. І. Бондаренко, Т. В. Ветер, Р. П. Єфімкіна, В. Ф. Жукова, Т. О. Ільїна, Р. Ф. Ісханов, Л. М. Карамушка, Н. В. Ключєва, М. М. Крутцова, Л. І. Макарова, Д. Міллер, Н. І. Пов'якель, П. Н. Прудков, Д. Робертс, О. М. Родіна, Н. В. Самоукіна, Л. В. Скрипко, А. Ф. Федоренко, Н. А. Хаймовська та ін. [1-3].

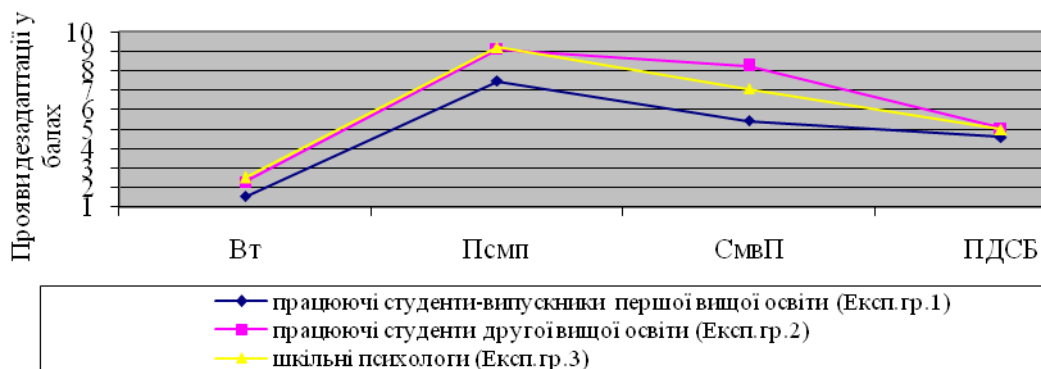
Теоретичний аналіз проблеми показав необхідність вивчення специфіки дезадаптації в працюючих практичних психологів-початківців.

Методи дослідження. У роботі застосовано блок «Психодіагностика дезадаптації та її проявів» – методика «Професійна дезадаптація» О. М. Родіної в адаптації М. А. Дмитрієвої, «Методика діагностики соціально-психологічної адаптації» К. Роджерса та Р. Даймонда, методика «Особистісна агресивність і конфліктність» Є. П. Ільїна та П. А. Ковальова, опитувальник «Діагностика комунікативно-характерологічних тенденцій» Т. Лірі, методика «Визначення інтегральних форм комунікативної агресивності» В. В. Бойка.

Дослідно-експериментальною роботою було охоплено 128 психологів-початківців, які займаються професійною діяльністю, зі стажем роботи до 3 років: Експ. гр. 1 – працюючі студенти-випускники першої вищої освіти, Експ. гр. 2 – працюючі студенти другої вищої освіти; Експ. гр. 3 – шкільні психологи із завершеною освітою.

Враховуючи визначену раніше структуру дезадаптації, розглянемо особливості її проявів в різних підструктурах в визначених експериментальних групах. Для унаочнення результатів за групами працюючих психологів нами були побудовані графіки дезадаптаційних проявів за різними підструктурами на основі усереднених показників, окремі показники помножені на множники (3,4,5) для покращення графічної представленості підструктур [5].

Звернемося до аналізу особливостей проявів психосоматичної підструктури дезадаптації у вирішенні професійно-психологічних завдань у працюючих психологів-початківців (див. рис. 1).



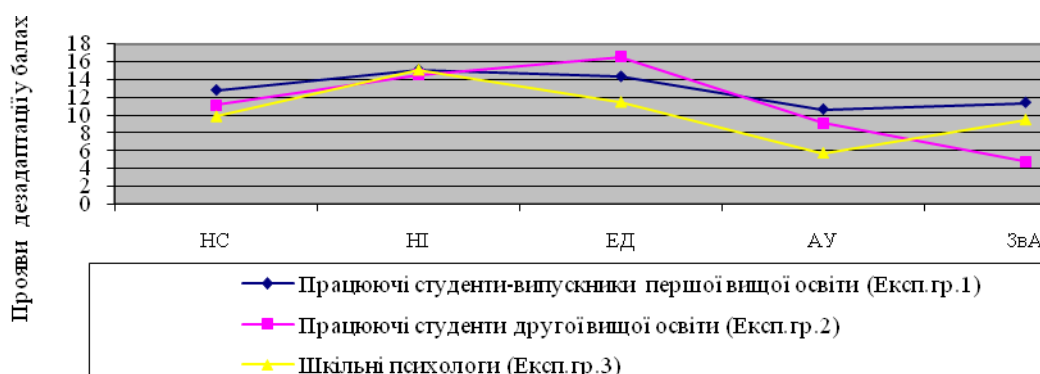
**Рис. 1. Психологічні прояви психосоматичної підструктури дезадаптації тривожних працюючих психологів-початківців**

Примітки. Вт – втома; Псмп – погіршення самопочуття; СmvП – соматовегетативні порушення; ПДСБ – прояви дисгармонії циклу «сон-бадьорість» (за результатами опитувальника «Професійна дезадаптація» О. М. Родіної в адаптації М. А. Дмитрієвої).

На основі даного графіку можна говорити, що тенденції у психосоматичних проявах в усіх трьох експериментальних групах є подібними. Є незначні відмінності в показниках соматовегетативних порушень: більш високий їх рівень характерний для працюючих студентів другої вищої освіти (Експ. гр.2), що може бути пояснений і віковими відмінностями.

Загальна тенденція середніх показників проявів даної підструктури дезадаптації у працюючих студентів-випускників першої вищої освіти характеризується нижчими показниками, що пов'язане з приналежністю даної групи до періоду ранньої дорослості, тоді як, досліджувані другої експериментальної групи належать переважно до середньої дорослості. В ранній дорослості особистості значно легше справлятися з психосоматичними проявами дезадаптації.

Проаналізуємо особливості проявів емоційно-вольової підструктури дезадаптації працюючих психологів-початківців (див. рис. 2).



**Рис. 2. Психологічні прояви емоційно-вольової підструктури дезадаптації тривожних практичних психологів-початківців**

Примітки. НС – неприйняття себе; НІ – неприйняття інших; ЕД – емоційний дискомфорт; АУ\*4 – аутоагресія, ЗВА\*5 – задоволеність від агресії (за результатами методики «Визначення інтегральних форм комунікативної агресивності» В. В. Бойка та «Методики діагностики соціально-психологічної адаптації» К. Роджерса та Р. Даймонда).

На відміну від психосоматичної підструктури дезадаптації в межах даної підструктури спостерігаються більш виражені відмінності в середніх показниках проявів в різних експериментальних групах. Найбільші відмінності наявні в проявах емоційного дискомфорту: найвищий середній показник мають працюючі студенти другої вищої освіти (16,5), трохи нижчий (14,32) – працюючі студенти-випускники першої вищої освіти, а найнижчий (11,5) – шкільні психологи.

Середні показники неприйняття себе також відрізняються. У працюючих студентів-випускників першої вищої освіти (Експ. гр.1) та другої вищої освіти (Експ. гр.2) вони є досить близькими – 12,79 та 11,12, відповідно. Тоді як шкільні психологи (Експ. гр.3) мають нижчий показник - 9,86, тобто в порівнянні з працюючими студентами обох груп (Експ. гр.1 та Експ. гр.2) шкільні психологи гірше ставляться до себе.

Середні показники неприйняття інших майже однакові для усіх трьох експериментальних груп (Експ. гр.1 – 15,07, Експ. гр.2 – 14,48, Експ. гр.3 – 15,14), що вказує на відсутність вікових відмінностей у показниках неприйняття інших.

Зупинимось детальніше на аналізі окремих проявів емоційно-вольової підструктури дезадаптації в групах психологів-початківців. Розглянемо прояви емоційного неблагополуччя як прояву дезадаптації у вирішенні професійно-психологічних завдань за методикою Г. М. Прихожан (див. табл.1).

Таблиця 1

**Рівні емоційного неблагополуччя як прояву дезадаптації у вирішенні професійно-психологічних завдань у працюючих психологів-початківців**  
(за методикою та термінологією Г. М. Прихожан)

N=128

№ п / п	Експериментальні групи (І тип)	Рівні емоційного неблагополуччя									Середнє значення	Стандартне відхилення
		Емоційне неблагопол. відсутнє		Нормальний		Підвищений		Високий		Загал. к-сть		
		%	К-сть	%	К-сть	%	К-сть	%	К-сть			
1	Працюючі студенти-випускники 1-ї вищої освіти (Експ. гр.1)	3,3	1	73,3	22	16,7	5	6,7	2	31	48,1	9,86
2	Працюючі студенти 2-ї вищої освіти (Експ.гр.2)	5,9	3	76,5	39	9,8	5	7,8	4	51	46,67	10,46
3	Шкільні психологи (Експ. гр.3)	4,6	2	69,8	30	18,6	8	7	3	46	42,21	14,24

Для більшості експериментальних груп властивий нормальний рівень емоційного благополуччя (69,8% шкільні психологи, 76,5% - працюючі студенти другої вищої освіти, 73,3% - працюючі студенти-випускники першої вищої освіти). Найвищі показники підвищеного рівня емоційного неблагополуччя мають шкільні психологи (18,6%) та працюючі студенти першої вищої освіти (16,7%), нижчі – працюючі студенти другої вищої освіти - 9,8%. Для усіх експериментальних груп характерний майже однаковий показник високого рівня емоційного неблагополуччя (6,7% - працюючі студенти-випускники першої вищої освіти, 7% - шкільні психологи, 7,8% - працюючі студенти другої вищої освіти).

Емоційне неблагополуччя відсутнє у зовсім незначного відсотка кожної з експериментальних груп: працюючі студенти-випускники першої вищої освіти – 3,3%, шкільні психологи – 4,6% та працюючі студенти другої вищої освіти – 5,9%.

Отже, переважна більшість представників даних груп є емоційно благополучними, але необхідно приділити увагу тим практикуючим психологам, які є емоційно неблагополучними, оскільки це має вплив не лише на самого фахівця, а і на ефективність його діяльності, а також на клієнта, який звертається за допомогою.

Аутоагресія як прояв дезадаптації у психологів-початківців вивчалася за методикою «Визначення інтегральних форм комунікативної агресивності» В. В. Бойка. Майже третина (29%) працюючих студентів-випускників першої вищої освіти (Експ. гр.1) мають високий рівень аутоагресії. Це пояснюється тим, що така категорія психологів-початківців суміщає одночасно два статуси — працюючої особистості та студента, в результаті збільшується об'єм вимог, обов'язків, на ефективне виконання яких не завжди вистачає часу через завантаженість, недостатність досвіду та ін. Працюючим студентам постійно доводиться обирати, чому більше приділяти часу, чим можна пожертвувати, а як наслідок виникає незадоволеність собою, аутоагресія.

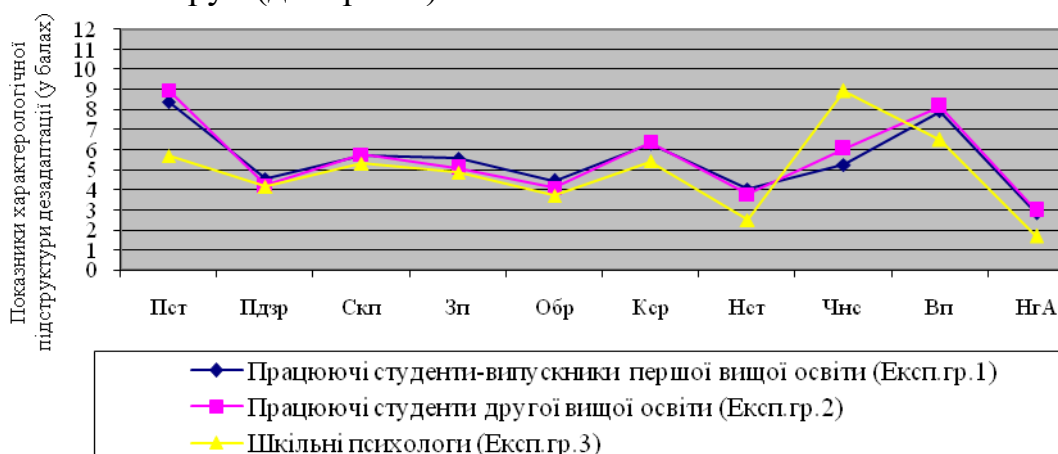
Для групи працюючих студентів другої вищої освіти (Експ. гр.2) характерний високий рівень аутоагресії у 23,5% досліджуваних, яка пов'язана з особливостями отримання психологічної освіти: накладанням попередньої професійної ролі на теперішню. Як результат — виникає внутрішній конфлікт, що сприяє появі тривожності та аутоагресії.

15,6% шкільних психологів (Експ. гр.1) мають високий рівень аутоагресії, але це значно менше в порівнянні з іншими двома експериментальними групами. На відміну від перших двох експериментальних груп шкільні психологи займаються тільки професійною діяльністю. Тоді як працюючі студенти як першої вищої освіти, так і другої вищої освіти залучені і до навчальної діяльності, і до професійної.

Мотиваційна підструктура дезадаптації у працюючих психологів-початківців представлена зниженням мотивації до діяльності низького, вираженого та високого рівня. В зону ризику потрапляють фахівці-початківці з вираженим та високим рівнем зниження мотивації до професійної діяльності,

зокрема 35,5% та 16,1% працюючих студентів-випускників першої вищої освіти, 15,7% та 11,8% працюючих студентів другої вищої освіти, а також 15,6% та 12,5% шкільних психологів, відповідно. Таким чином, найбільш виражені прояви в мотиваційній підструктурі дезадаптації спостерігаються в працюючих студентів-випускників першої вищої освіти. Це пояснюється необхідністю поєднувати учбову діяльність і професійну, що призводить до неможливості їх ефективного виконання на одному рівні для більшості фахівців-початківців.

Характерологічна підструктура дезадаптації, якщо розглядати їх за середніми показниками проявів є досить однорідною для усіх експериментальних груп (див. рис.3).



**Рис. 3. Психологічні прояви характерологічної підструктури дезадаптації практичних психологів-початківців**

Примітки. Пст – поступливість-пасивна підкореність; Пдзр – підозрілість; Скл – скептицизм-впертість-негативізм; Зп – запальність; Обр – образливість; Кср – консерватизм-непримиримість; Нст – наступальність; Чнс – чуйність-безкорисливість-жертвовність; Вп – впевненість у собі – самовпевненість, НГА – нездатність гальмувати агресію (за результатами методики «Особистісна агресивність і конфліктність» Є. П. Ільїна та П. А. Ковальова, опитувальника «Діагностика комунікативно-характерологічних тенденцій» Т. Лірі).

Чуйність-жертвовність і поступливість-пасивна підкореність є комунікативно-характерологічними тенденціями, виявленими за допомогою методики Т.Лірі, в межах якої визначається дезадаптивний варіант прояву для кожної з тенденцій (12-16 балів). Таким чином, середній показник поступливості у працюючих студентів обох груп (Експ. гр.1 та Експ. гр.2) належить до проміжного варіанту між адаптивним та дезадаптивним проявом, а саме до покірливості. Це викликає занепокоєння, оскільки психолог повинен «іти за клієнтом» тільки до певної міри, ні в якому разі не підкоряючись йому пасивно.

Середні показники тенденції «впевненість у собі-самовпевненість» в усіх трьох експериментальних групах належать до проміжного варіанту між адаптивним та дезадаптивним їх виявом. Це є характерною особливістю для

працюючих психологів-початківців, які беруться за різні за складністю випадки, вважаючи, що зможуть допомогти в будь-якому разі.

Розглянемо детальніше окремі психологічні прояви характерологічної підструктури дезадаптації в експериментальних групах (див. табл. 2). Проаналізувавши результати діагностики за методикою Т. Лірі, основну увагу було звернено на комунікативно-характерологічні тенденції в дезадаптивному вияві.

Таблиця 2.

### Особливості характерологічних тенденцій в дезадаптивному вияві за опитувальником Т. Лірі

N=128

№п /п	Характерологічні тенденції за опитув.Т.Лірі в дезадаптивному вияві	Експериментальні групи працюючих практичних психологів-початківців					
		Експ. гр.1		Експ. гр.2		Експ. гр.3	
		%	К-сть	%	К-сть	%	К-сть
1.	Деспотизм	25,8	8	25,5	13	30	3
2.	Самовпевненість - самозакоханість	0	0	5,9	3	0	0
3.	Непримиримість- жорстокість	0	0	3,9	2	0	0
4.	Впертість - негативізм	0	0	0	0	0	0
5.	Поступливість - підкореність	19,4	6	15,7	8	0	0
6.	Залежність	0	0	3,9	2	0	0
7.	Надмірний конформізм	9,7	3	9,8	5	30	3
8.	Жертовність	22,6	7	25,5	13	20	2

Нами було виявлено 3 основні комунікативно-характерологічні тенденції в дезадаптивному вияві, які властиві усім експериментальним групам:

- власність - деспотичність (25,8% працюючих студентів-випускників першої вищої освіти, 25,5% працюючих студентів другої вищої освіти, 15,6% шкільних психологів). Для психологів-початківців з даними показниками характерно домінування завжди і в усьому, фахівець покладається тільки на власну думку, всіх повчає, але сам приймати поради не вміє. Це є досить небезпечною тенденцією, оскільки може заважати ефективно виконувати професійні обов'язки. Особливо це стосується сфери консультування, коли нав'язування власної думки клієнтові може лише погіршувати існуючу проблему.

- Надмірний конформізм (15,6% шкільних психологів, 9,8% працюючих студентів другої вищої освіти, 9,7% працюючих студентів-випускників першої вищої освіти). Фахівці-початківці з надмірним конформізмом вирізняються орієнтацією на соціальне схвалення, дружелюбністю та люб'язністю зі всіма,

прагненням «бути хорошими» завжди і для усіх, емоційною лабільністю, розвиненістю механізмів витіснення та придушення.

- Жертовність (25,5% працюючих студентів другої вищої освіти, по 22,6% працюючих студентів-випускників першої вищої освіти, 15,6% шкільних психологів). Фахівці-початківці є гіпервідповідальними, прагнуть допомогти і співпереживають іншим навіть на шкоду собі; можуть бути нав'язливими у своїй допомозі, приймають відповідальність за інших, а також занадто активні по відношенню до оточуючих.

Крім того, 19,4% працюючим студентам-випускникам першої вищої освіти та 15,7% працюючим студентам другої вищої освіти властива пасивна схильність поступатися всім і в усьому, приписувати собі провину, засуджувати себе навіть без об'єктивних на то причин. Також для професії психолога є небезпечною і тенденція прагнення знайти опору в комусь сильнішому, що може негативно впливати на клієнта.

Вказані прояви характерологічної підструктури дезадаптації заважають визначеним групам досліджуваних ефективно виконувати професійні обов'язки психолога, оскільки проявляються в спілкуванні з іншими.

За методикою В. В. Бойка нами було встановлено, що кожній з експериментальних груп притаманні специфічні риси щодо високого рівня різних форм комунікативної агресивності як проявів характерологічної підструктури дезадаптації. Визначено найбільш виражені тенденції:

- Для працюючих студентів першої вищої освіти (Експ. гр.1): схильність до відображеної агресії (43,8%), невміння переключати агресію (23,5%), розплата за агресію (29%).

- Для студентів, які отримують 2 вищу освіту (Експ. гр.2): схильність до відображеної агресії (37,3%), невміння переключати агресію (23,5%).

- Для практичних шкільних психологів (Експ. гр.3): невміння переключати агресію (53,1%), схильність до відображеної агресії (34,4%).

Схильність до відображеної агресії як прояву дезадаптації у фахівця-початківця виникає в результаті недостатності досвіду та компетентності при демонстрації агресії з боку клієнта. Крім того, як реакція на тривожність, що виникає в професійно значимих ситуаціях, і практичний психолог в результаті неконструктивно реагує на агресивні прояви з боку інших.

Розглянемо окремі прояви характерологічної підструктури дезадаптації, виявлені за опитувальником Є. П. Ільїна та П. А. Ковальова. Нами була встановлена спільна тенденція для груп працюючих психологів-початківців у вираженості видів агресивності як прояву дезадаптації: показники безкомпромісності та запальності займають перші два місця, оскільки мають найбільшу кількість досліджуваних, в порівнянні з іншими видами агресивності. Для працюючих студентів ці показники становлять 74,2% та 41,9%, відповідно, для працюючих студентів, які отримують другу вищу освіту з психологічного напрямку - 80,4% та 37,3%, відповідно, для шкільних психологів - 75% та 21,9%.

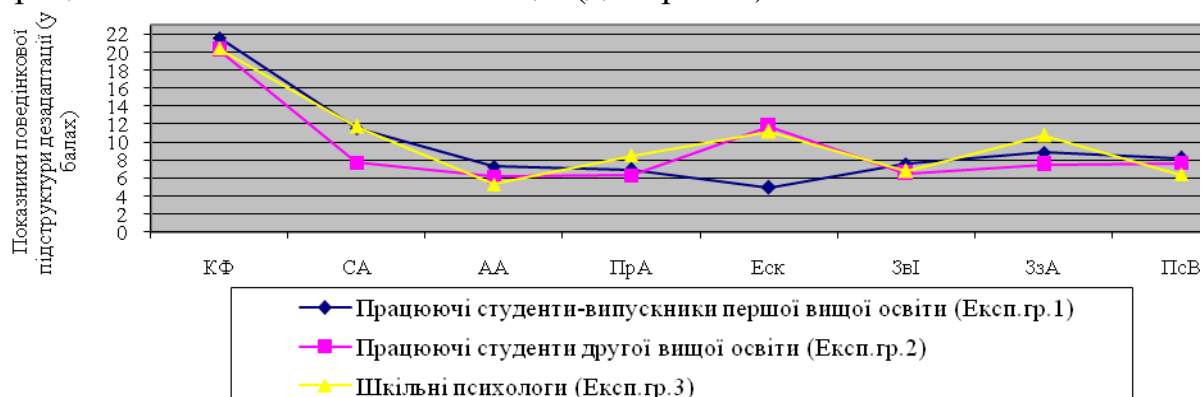
Таким чином, виявлена тенденція характерна для груп психологів, які представляють періоди ранньої та середньої дорослості, а також є залученими до трудової діяльності. Отримані результати вказують, що це більше пов'язано з професійним становленням особистості, зокрема з адаптацією до професії, тому і є спільною для різних вікових періодів.

Безкомпромісність в її дезадаптивному вияві займає перше місце за вираженістю в усіх експериментальних групах. Вона виступає своєрідним захисним механізмом від високого рівня тривожності на етапі адаптації до професії, оскільки поступатися, йти на компроміс може сприйматися самим психологом-початківцем як демонстрація його недосвідченості. Для шкільних психологів це може бути пов'язано з тим, що у ролі клієнтів, у них виступають переважно учні, які знаходяться в іншій віковій та статусній позиції.

Крім того, для 19,6% працюючих студентів другої вищої освіти властива підозрливість високого рівня вираженості.

Встановлено, що більшість досліджуваних експериментальних груп з високими рівнями вираженості запальності є високотривожними, що вказує на те, що тривожні особистості є більш запальними, їх легше вивести з рівноваги.

Звернемося до аналізу проявів поведінкової підструктури дезадаптації у працюючих психологів-початківців (див. рис. 4).



**Рис. 4. Психологічні прояви поведінкової підструктури дезадаптації тривожних практичних психологів-початківців**

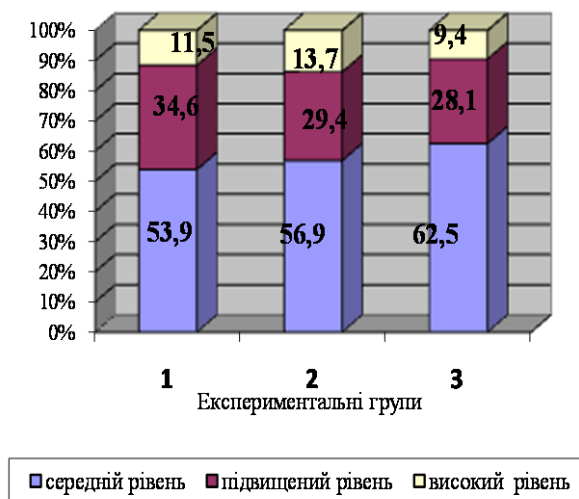
Примітки. КФ – конфліктність, СА\*5 – спонтанність агресії, АА\*5 – анонімність агресії, ПрА \* 5- провокація агресії у оточуючих, Еск – ескапізм, ЗвІ – залежність від інших, ЗзА\*4 – зниження загальної активності, ПсВ\*2 – погіршення соціальної взаємодії (за результатами методик «Професійна дезадаптація» О. М. Родіної в адаптації М. А. Дмитрієвої, «Методики діагностики соціально-психологічної адаптації» К. Роджерса та Р. Даймонда, методики «Особистісна агресивність і конфліктність» Є. П. Ільїна та П. А. Ковальова та «Визначення інтегральних форм комунікативної агресивності» В. В. Бойка).

Середні показники проявів поведінкової підструктури дезадаптації для усіх груп працюючих психологів-початківців є досить близькими. Відмінності в показниках є лише у вияві ескапізму (відходу від проблем) за методикою К. Роджерса та Р. Даймонда: зовсім не схильними до уникання реальності є



працюючі студенти-випускники першої вищої освіти (4,9), тоді як середні показники працюючих студентів другої вищої освіти (11,7) та шкільних психологів (11,2) належать до зони невизначеності. Крім того, обидві групи працюючих студентів (Експ. гр.1 та Експ. гр.2) більш нездатні гальмувати агресію, ніж шкільні психологи (Експ. гр.3).

Розглянемо окремі прояви поведінкової структури дезадаптації психологів-початківців (див. рис. 5).



**Рис. 5. Рівні вираженості конфліктності як прояву дезадаптації в експериментальних групах психологів-початківців**  
(за методикою Є. П. Ільїна, П. А. Ковальова)

Примітки: 1. 1 – працюючі студенти-випускники першої вищої освіти (Експ. гр.1); 2- працюючі студенти другої вищої освіти (Експ. гр.2); 3 –шкільні психологи (Експ. гр.3);

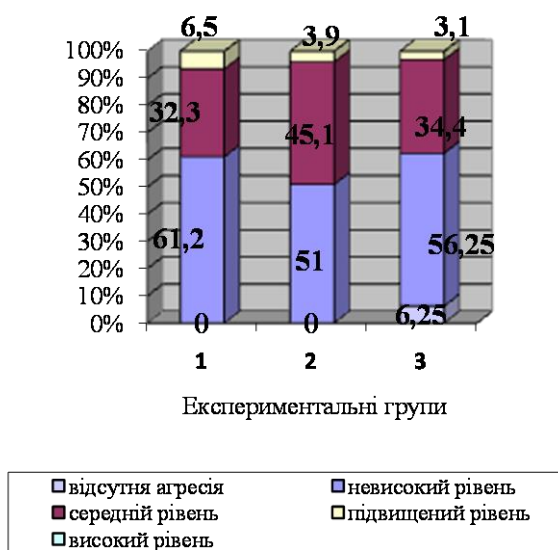
Звернувшись до аналізу конфліктності як прояву дезадаптації за методикою Є. П. Ільїна та П. А. Ковальова можна визначити, що всі працюючі психологи-початківці мають близько третини представників підвищеного рівня конфліктності і більше половини респондентів середнього рівня (працюючі студенти-випускники першої вищої освіти — 32,3% та 54,8%, працюючі студенти другої вищої освіти — 29,4% та 56,9%, шкільні психологи — 28,1% та 62,5%, відповідно).

Високий рівень конфліктності як прояву дезадаптації наявний в усіх експериментальних групах приблизно на одному рівні (Експ. гр.1 – 11,5%, Експ. гр.2 – 13,7%, Експ. гр.3 – 9,4%). Крім того, спостерігається незначна тенденція зростання середнього рівня конфліктності і зниження підвищеного рівня від першої експериментальної групи до третьої.

Поява агресивних дезадаптаційних проявів та підвищеного і високого рівня конфліктності у працюючих студентів другої вищої освіти (Експ. гр.2) пояснюється тим, що вони знову опиняються у позиції фахівця-початківця, при цьому вже маючи певні досягнення в попередній професії.

Крім того, було встановлено, що високотривожні психологи-початківці відносяться в переважній більшості до високого та підвищеного рівня конфліктності, що вказує на те, що чим тривожніше є фахівець-початківець, тим більш він схильний конфліктувати та проявляти агресію у стосунках з іншими.

Розглянемо особливості агресії як прояву дезадаптації у психологів-початківців. Як видно з рис.6, високий рівень агресії відсутній в усіх експериментальних групах, за підвищеним рівнем агресії усі групи працюючих психологів-початківців мають досить низькі показники: 3,1% шкільних психологів, 3,9% працюючих студентів другої вищої освіти та найбільше студентів-випускників першої вищої освіти - 8,98%.



**Рис. 6. Рівні вираженості агресії як прояву дезадаптації у працюючих психологів-початківців (за методикою В. В. Бойка)**

Примітки: Рис.а): 1 – працюючі студенти-випускники першої вищої освіти (Експ. гр.1); 2- працюючі студенти другої вищої освіти (Експ. гр.2); 3 – шкільні психологи (Експ. гр.3);

Більша половина працюючих психологів-початківців мають невисокий рівень агресії (61,5% - працюючих студентів-випускників першої вищої освіти, 56,25% - шкільних психологів, 45,1% працюючих студентів другої вищої освіти).

Найвищі показники середнього рівня агресії властиві працюючим студентам другої вищої освіти (45,1%). Для працюючих студентів першої вищої освіти та шкільних психологів середній рівень представлений майже в однаковій мірі — 32,2% та 34,4%, відповідно.

За методикою Є. П. Ільїна та П. А. Ковальова нами було встановлено, що високий рівень провокації агресії у оточуючих як прояву поведінкової підструктури дезадаптації характерний для усіх експериментальних груп.

Найбільше до провокації агресії у оточуючих схильні 38,7% працюючих студентів-випускників першої вищої освіти, трохи менше - працюючі студенти другої вищої освіти (21,6%) та шкільні психологи (15,6%). Даний вид агресії виражається в тому, що особистість навіть знаючи, що викликає злість чи роздратування в інших не може або не хоче змінювати свою поведінку. Крім того, може не поступатися в спілкуванні, бути впертою. Механізм виникнення провокації агресії у оточуючих є подібним до описаного механізму появи аутоагресії, крім того, цьому також сприяють незадоволеність собою та аутоагресія.

Узагальнюючи отримані результати, можна визначити: для усіх груп працюючих психологів-початківців властиві дезадаптивні прояви в усіх підструктурах дезадаптації.

Статистично достовірні відмінності, які вивчалися за допомогою дисперсійного аналізу та критерію Шеффе, між рівнями вираженості конфліктності та агресії в експериментальних групах відсутні, тобто всі групи працюючих психологів-початківців не відрізняються за конфліктністю та агресією як проявами поведінкової підструктури дезадаптації.

Проведене дослідження не претендує на остаточність висновків, але дозволяє визначити основні тенденції проявів дезадаптації серед працюючих практичних психологів-початківців.

### Список використаних джерел

1. Исханов Р.Ф. Социальные ожидания как фактор профессиональной дезадаптации педагогов общеобразовательных учреждений: автореф. дис. ... канд. психол. наук: спец. 19.00.07 / Радий Фратович Исханов. – Самара, 1999. – 25с.

2. Пов'якель Н. І. Практична психологія професійної адаптації/дезадаптації: навч. посібник (для студ. психол. спеціальностей) / Надія Іванівна Пов'якель, Алла Федорівна Федоренко. – К.: НПУ імені М.П.Драгоманова, 2010. -310с.

3. Хаймовская Н. А. Особенности социально-психологической адаптации педагогов-психологов в образовательных учреждениях/ Наталья Ароновна Хаймовская, Т. В. Ветер // Психологическая наука и образование – 2003. - №3. – С.21- 25.

4. Халік О. О. Дезадаптована поведінка в період ранньої дорослості на етапі професійного становлення особистості / О. О. Халік // Актуальні проблеми психології. – Т. 10. – Ч. 5 / за ред. акад. С. Д. Максименка. – К. : Главник, 2008. – С. 505–512.

5. Халік О. О. Особистісні прояви дезадаптації у практичних психологів-початківців / О. О. Халік // Практична психологія в системі вищої освіти: теорія, результати досліджень, технології : колективна монографія / за ред. проф. Н. І. Пов'якель. – К. : НПУ імені М. П. Драгоманова, 2009. – С. 128–137.